



PRESIDENTE:  
Ettore Grecchi

DIRETTORE GENERALE:  
Dott. ing. Ettore Fanfani

DIRIGENTI:  
Dott. Ing. Marco Chiesa  
Dott. Sergio Carniti  
Dott. Caludio Tarlocco

COLLABORAZIONI ESTERNE:

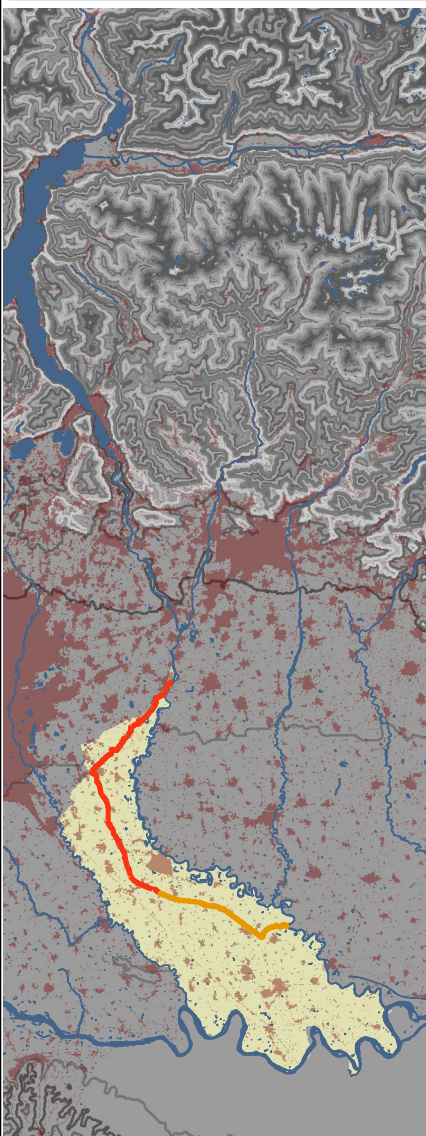


**Percorsi Sostenibili**  
Valutazioni ambientali territoriali e socio economiche

Studio Associato PERCORSI SOSTENIBILI  
via Volterra, 9  
20146 MILANO  
www.percorsisostenibili.com

## PIANO COMPRENSORIALE DI BONIFICA, DI IRRIGAZIONE E DI TUTELA DEL TERRITORIO RURALE

L.R. 5 dicembre 2008 n°31, art. 88 - D.G.R. 2 ottobre 2015 n° X/4110



# ALLEGATI TABELLARI

EDIZIONE: APRILE 2018

AUTORITA' PROPONENTE: Dott. Ing. Marco Chiesa

AUTORITA' PROCEDENTE: Dott. Ing. Marco Chiesa

AUTORITA' COMPETENTE VAS: Dott. Sergio Carniti

RAPPORTO PRELIMINARE  
DI SCOPING

Prima Conferenza di VAS

26 luglio 2017

TAVOLI TECNICI  
IRRIGAZIONE E BONIFICA

12 febbraio 2018

DEPOSITO ATTI PRESSO  
UFFICI AUTORITA'  
PROCEDENTE

16 aprile 2018

Lodi, Via Nino Dall'Oro 4

ADOZIONE

## SOMMARIO

1.1	Elenco tabelle e figure .....	1
1.2	Allegati Cartografici .....	12
1.3	Allegati Tabellari .....	13
1.3.1	Elenco degli enti operanti nel comprensorio.....	13
1.3.2	Destinazione d'uso e classificazione agronomica del suolo.....	14
1.3.3	Fonti idriche.....	14
1.3.4	Caratteristiche dei canali .....	23
1.3.5	Derivazioni dai canali adduttori .....	43
1.3.6	Metodo ed esercizio irriguo .....	50
1.3.7	Rete di monitoraggio .....	52
1.3.8	Canali di bonifica .....	53
1.3.9	Bacini di bonifica .....	54
1.3.10	Elenco dei depuratori e delle portate scaricate nel reticolo consortile.....	55

### 1 Allegati

La presente appendice tratta l'impostazione metodologica adottata nella definizione del bilancio idrologico comprensoriale. In particolare, al fine di stimare le componenti del bilancio, è stato necessario utilizzare diversi modelli di calcolo classici dell'idrologia e implementarli con una quantità rilevante di dati reperita in parte da informazioni territoriali note al Consorzio e in parte tramite fonti ufficiali (Arpa, ecc). Nel seguito di questa appendice verranno illustrati, con opportuni riferimenti bibliografici, gli schemi concettuali adottati e le impostazioni metodologiche sviluppate.

#### 1.1 Elenco tabelle e figure

##### Capitolo 1

<b>Fig. 1.1.1</b>	<b>– Inquadramento territoriale del comprensorio</b>	<b>pag. 1</b>
<b>Fig. 1.1.2</b>	<b>- Planimetria del territorio consortile</b>	<b>pag. 4</b>
<b>Fig. 1.1.3</b>	<b>- Grafici delle isoiete relativi al periodo 2006-2017</b>	<b>pag. 7</b>
<b>Fig. 1.1.4</b>	<b>- Grafico delle precipitazioni medie mensili relativi al periodo 2006-2017</b>	<b>pag. 8</b>
<b>Fig. 1.1.5</b>	<b>- Carta geologica del territorio consortile - Fonte: Banca dati Geoportale</b>	<b>pag. 12</b>
<b>Fig. 1.1.6</b>	<b>- Carta litologica del territorio consortile - Fonte: Banca dati Geoportale</b>	<b>pag. 13</b>
<b>Fig. 1.1.7</b>	<b>- Carta delle linee isofreatiche del comprensorio - Fonte: Banca dati Geoportale</b>	<b>pag. 14</b>
<b>Fig. 1.1.8</b>	<b>– Suddivisione del territorio consortile in base all'irrigazione - Fonte CMBL</b>	<b>pag. 36</b>

<b>Fig. 1.1.9</b> – Carta relativa all’utilizzo del suolo-DUSAF 2012	pag. 38
<b>Fig. 1.1.10</b> – Carta della profondità utile del suolo-ERSAF 2011	pag. 47
<b>Fig. 1.1.11</b> – Carta della tessitura del primo metro di terreno-ERSAF 2011	pag. 48
<b>Fig. 1.1.12</b> – Grafico riguardante il Trend popolazione residente nei vari periodi	pag. 49
<b>Fig. 1.1.13</b> – Composizione imprese attive divise per settore (2016)	pag. 51
<b>Fig. 1.1.14</b> - Divisione della superficie agricola utilizzata (SAU) nel comprensorio-SIARL 2010	pag. 54
<b>Fig. 1.1.15</b> - Uso del suolo agricolo nel territorio consortile-DUSAF 2012	pag. 55
<b>Fig. 1.1.16</b> – Aziende del settore agricolo con allevamenti (2000 e 2010)-Censimento ISTAT	pag. 56
<b>Fig. 1.1.17</b> – Numero di Capi di bestiame allevati per specie (2000 e 2010)-Censimento ISTAT	pag. 57
<b>Fig. 1.1.18</b> – Le aree protette presenti sul territorio del consorzio	pag. 58
<b>Fig. 1.1.19</b> - Il territorio di Bonifica e i Siti Rete Natura 2000 (SIC) nel comprensorio	pag. 59
<b>Fig. 1.1.20</b> - Il territorio di Bonifica e i Siti Rete Natura 2000 (Zps) nel territorio consortile	pag. 60
<b>Fig. 1.1.21</b> - Rete Ecologica Regionale e territorio consortile del comprensorio	pag. 62
<b>Fig. 1.1.22</b> - Piano Paesaggistico Regionale del territorio consortile	pag. 63
<b>Fig. 1.1.23</b> - Vincoli Paesaggistici nel comprensorio	pag. 64

## **Capitolo 2**

<b>Fig. 2.1.1</b> - Carta di localizzazione delle fonti di prelievo consortili da acque superficiali naturali	pag. 80
<b>Fig. 2.1.2</b> - Ripartizione del comprensorio nei macro territori irrigui di distribuzione delle acque consortili	pag. 81
<b>Fig. 2.1.3</b> - Carta dell’ubicazione delle aree di cava del territorio del comprensorio Muzza	pag. 95
<b>Fig. 2.1.4</b> – Carta della rete di adduzione Muzza: il canale ed i relativi derivatori primari	pag. 97
<b>Fig. 2.1.5</b> - Schema generale della struttura e della dinamica irrigua comprensoriale	pag. 101
<b>Fig. 2.1.6</b> - Provenienza delle acque e territori sottesi, acque dirette, di recupero e modalità di derivazione primaria	pag.103
<b>Fig. 2.1.7</b> - Le tratte nelle quali si sviluppa il canale Muzza ed i principali nodi idraulici che lo caratterizzano	pag.109
<b>Fig. 2.1.8</b> - Le sezioni tipologiche del canale Muzza nei tre tronchi di riferimento	pag.110
<b>Fig. 2.1.9</b> – Planimetria percorso CGB con indicazione tratti	pag.112
<b>Fig. 2.1.10</b> - Canale Muzza: carta dei canali derivatori -adduttori e distributori	pag.116
<b>Fig. 2.1.11</b> - Carta dei canali irrigui del territorio alto: bacino 1A	pag.117
<b>Fig. 2.1.12</b> - Carta dei canali irrigui del territorio alto: bacino 1B	pag.118
<b>Fig. 2.1.13</b> - Carta dei canali irrigui del territorio alto: bacino 2A	pag.119
<b>Fig. 2.1.14</b> - Carta dei canali irrigui del territorio alto: bacino 3A	pag.120
<b>Fig. 2.1.15</b> - Carta dei canali irrigui del territorio basso distinti nei rispettivi bacini con ubicazione dei rispettivi impianti di sollevamento	pag.121
<b>Fig. 2.1.16</b> – Carta dei depuratori e la loro relativa ubicazione	pag.126
<b>Fig. 2.1.17</b> - Diga di San Bernardino prima e dopo degli interventi di ristrutturazione del 2005 – 2006	pag.130
<b>Fig. 2.1.18</b> - Immissione del torrente Molgora nel Canale Muzza prima e dopo la sistemazione della foce e la costruzione del ponte stradale	pag.131

<b>Fig. 2.1.19</b> - Canale Muzza, lavori di ripristino dello sfioratore n°1	pag.131
<b>Fig. 2.1.20</b> - Canale Muzza. Località Comazzo. Ripristino della sponda destra a seguito di una frana. Lavori in alveo ad acqua fluente	pag.132
<b>Fig. 2.1.21</b> - Colatore Addetta: traslazione d'alveo e relative opere di difesa a protezione dell'abitato di Balbiano di Colturano	pag.132
<b>Fig. 2.1.22</b> - Diverse collocazioni di centraline di telerilevamento	pag.134
<b>Fig. 2.1.23</b> - Metodi irrigui: Ripartizione territoriale in base alle tecniche di erogazione al campo	pag. 139
<b>Fig. 2.2.1</b> – Distretti irrigui e inerzia idraulica: tempi di corrivazione endo ed extracompressoriali delle acque di Muzza	pag.144
<b>Fig. 2.2.2</b> - Schema generale semplificato del reticolo irriguo (Derivazione, adduzione, distribuzione e consegna al campo con relative perdite ed efficienze idrauliche)	pag.153
<b>Fig. 2.2.3</b> - Schema semplificato del rendimento idraulico dell'irrigazione distinto nelle fasi che lo caratterizzano	pag.154
<b>Fig. 2.2.4</b> - Canale Muzza: confronto tra portata derivata e valore di concessione. Anni 2000 – 2016	pag.156
<b>Fig. 2.3.1</b> - Rappresentazione schematica del comprensorio e dei termini del bilancio idrologico	pag.159
<b>Fig. 1.3.2</b> - Rappresentazione schematica del bilancio idrologico dei territori irrigui	pag.161
<b>Fig. 2.3.2</b> – Suddivisione del comprensorio nei 6 bacini principali	pag.165
<b>Fig. 2.3.3</b> – Schema del modello di trasformazione afflussi deflussi	pag.166
<b>Fig. 2.3.5</b> – Ciclo dell'acqua all'interno del comprensorio	pag.168
<b>Fig. 2.3.6</b> – Andamento portate concessione e portate derivate del Canale Muzza	pag.170
<b>Fig. 2.3.4</b> – Ripartizione dei volumi di ingresso al modello tra le diverse fonti di prelievo	pag.179
<b>Fig. 2.3.5</b> - Precipitazione cumulata annua media (2006/2017)	pag.180
<b>Fig. 2.3.6</b> - Precipitazione media mensile cumulata aprile	pag.181
<b>Fig. 2.3.7</b> - Precipitazione media mensile cumulata maggio	pag.181
<b>Fig. 2.3.8</b> - Precipitazione media mensile cumulata giugno	pag.181
<b>Fig. 2.3.9</b> - Precipitazione media mensile cumulata luglio	pag.181
<b>Fig. 2.3.10</b> - Precipitazione media mensile cumulata agosto	pag.182
<b>Fig. 2.3.11</b> - Precipitazione media mensile cumulata settembre	pag.182
<b>Fig. 2.3.15</b> – Volumi di precipitazione medi mensili periodo 2006-2017	pag.182
<b>Fig. 2.3.12</b> – Coefficiente di infiltrazione medio calcolato sulla precipitazione nel periodo 2006-2017	pag.183
<b>Fig. 2.3.17</b> – Schema di ripartizione degli apporti pluviometrici P	pag.184
<b>Fig. 2.3.18</b> – Schema di ripartizione dei volumi in ingresso $Q_{in}$	pag.186
<b>Fig. 2.3.19</b> - Sezioni canoniche canale Muzza nelle tratte principali	pag.187
<b>Fig. 2.3.20</b> – Volume idrico erogato dalla rete consortile alla circolazione idrica sotterranea	pag.191
<b>Fig. 2.3.21</b> – Andamento stagionale evapotraspirazione potenziale ETP	pag.193
<b>Fig. 2.3.13</b> – Confronto evapotraspirazione reale e potenziale-Territori a Nord del Comprensorio	pag.194
<b>Fig. 2.3.23</b> - Confronto evapotraspirazione reale e potenziale-Territori al centro del Comprensorio	pag.195
<b>Fig. 2.3.24</b> - Confronto evapotraspirazione reale e potenziale-Territori del basso Lodigiano	pag.195
<b>Fig. 2.3.25</b> – Ripartizioni contributi evapotraspirazione reale	pag.196

<b>Fig. 2.3.26</b> – Localizzazioni stazioni ARPA per la misura della soggiacenza	pag.198
<b>Fig. 2.3.27</b> – Andamento soggiacenza relativo al periodo 2010-2017	pag.200
<b>Fig. 2.3.28</b> – Ripartizione annuale contributi ricarica falda	pag.201
<b>Fig. 2.3.29</b> – Percentuali di ripartizione dei volumi in entrata al sistema rispetto al totale	pag.205
<b>Fig. 2.3.30</b> – Percentuali di ripartizione dei volumi in uscita dal sistema rispetto alla totale risorsa disponibile	pag.205
<b>Fig. 2.3.31</b> – Percentuali di ripartizione dei contributi all’evapotraspirazione nei mesi di luglio e agosto	pag.206
<b>Fig. 2.3.32</b> – Rapporto evapotraspirazione potenziale e reale durante la stagione irrigua nel periodo 2006-2017	pag.207
<b>Fig. 2.3.33</b> – Confronto Evapotraspirazione reale e potenziale-territori a nord del comprensorio	pag.208
<b>Fig. 2.3.34</b> – Confronto Evapotraspirazione reale e potenziale-territori del basso Lodigiano	pag.208
<b>Fig. 2.3.35</b> – Percentuali di ripartizione dei contributi alla ricarica della falda durante i mesi Della stagione irrigua	pag.209
<b>Fig. 2.3.36</b> – Stato Chimico idrostruttura sotterranea Superficiale Regione Lombardia (PTUA-2016)	pag.210

### **Capitolo 3**

<b>Fig. 3.1.1</b> – Classificazione e indicazioni per valutare la qualità dell’acqua per l’irrigazione-FAO	pag.236
<b>Fig. 3.1.2</b> – Rete di monitoraggio acque superficiali di Arpa Lombardia	pag.238
<b>Fig. 3.1.3</b> – Rete di monitoraggio delle acque sotterranee di Arpa Lombardia	pag.239
<b>Fig. 3.1.4</b> - Rete di monitoraggio delle acque sotterranee di Arpa Lombardia nel territorio lodigiano	pag.240
<b>Fig. 3.1.5</b> - Rete di monitoraggio delle acque superficiali di Arpa Lombardia nel comprensorio Muzza Bassa Lodigiana	pag.242
<b>Fig. 3.1.6</b> – Idrostrutture sotterranee superficiali ISS della pianura padana lombarda – fonte PTUA	pag.244
<b>Fig. 3.1.7</b> – Idrostrutture sotterranee intermedie ISI della pianura padana lombarda – fonte PTUA	pag.245
<b>Fig. 3.1.8</b> – Idrostrutture sotterranee profonda ISP della pianura padana lombarda – fonte PTUA	pag.245
<b>Fig. 3.1.9</b> – Schema di riferimento per la classificazione dello stato ecologico dei corsi d’acqua	pag.247
<b>Fig. 3.1.10</b> – Schema di riferimento per la classificazione dello stato chimico dei corsi d’acqua	pag.250
<b>Fig. 3.1.11</b> – Classificazione dello stato ecologico dei corsi d’acqua superficiali del comprensorio- PTUA	pag.252
<b>Fig. 3.1.12</b> – Classificazione dello stato chimico dei corsi d’acqua superficiali del comprensorio- PTUA	pag.253
<b>Fig. 3.1.13</b> – Classificazione dello stato chimico dell’idrostruttura Sotterranea Superficiale – PTUA	pag.256
<b>Fig. 3.1.14</b> – Classificazione dello stato chimico dell’idrostruttura Sotterranea Intermedia – PTUA	pag.256
<b>Fig. 3.1.15</b> – Classificazione dello stato chimico dell’idrostruttura Sotterranea Profonda – PTUA	pag.257
<b>Fig. 3.1.16</b> – Obiettivo dello stato ecologico dei corsi d’acqua all’interno del comprensorio – PTUA	pag.262
<b>Fig. 3.1.17</b> – Obiettivo dello stato chimico dei corsi d’acqua all’interno del comprensorio – PTUA	pag.263
<b>Fig. 3.1.18</b> – Obiettivi dello stato chimico dell’idrostruttura Sotterranea Superficiale - PTUA	pag.264
<b>Fig. 3.1.19</b> – Obiettivo dello stato chimico dell’idrostruttura Sotterranea Intermedia - PTUA	pag.264
<b>Fig. 3.1.20</b> – Obiettivo dello stato chimico dell’idrostruttura Sotterranea Profonda - PTUA	pag.265
<b>Fig. 3.3.1</b> – Piantumazione di Salix Alba e Populus nigra a Santo Stefano Lodigiano nell’anno 2005	pag.275
<b>Fig. 3.3.2</b> – Installazione di Fraxinus Oxycarpa, Prunus Padus e Sambucus nigra a Livraga, anno 2005	pag.276

<b>Fig. 3.3.3</b> – Filare di <i>Populus nigra</i> a Santo Stefano Lodigiano nell'anno 2017	pag.276
<b>Fig. 3.3.4</b> – Filare di <i>Fraxinus Oxycarpa</i> , <i>Prunus Padus</i> e <i>Sambucus nigra</i> a Livraga nell'anno 2017	pag.277
<b>Fig. 3.3.5</b> – Campionamenti di terra e rocce da scavo effettuati nel comprensorio anno 2016	pag.278
<b>Fig. 3.3.6</b> – Colatore Ancona-Analisi di un campione di sedimento eseguita nel 2016	pag.279

#### **Capitolo 4**

<b>Fig. 4.1.1</b> - I bacini idraulici principali in cui è suddiviso in territorio comprensoriale	pag.285
<b>Fig. 4.1.2</b> - Le opere di drenaggio e difesa idraulica del comprensorio	pag.288
<b>Fig. 4.1.3</b> - Opera di bonifica di soccorso: pompa idrovora mobile posizionata	pag.310
<b>Fig. 4.1.4</b> - Bacini generali di scolo del territorio "basso"	pag.312
<b>Fig. 4.1.5</b> - Territorio "Basso": Schema della dinamica idrica	pag.316
<b>Fig. 4.1.6</b> - Il percorso del collettore primario di bonifica	pag.325
<b>Fig. 4.1.7</b> - Individuazione territoriale dei bacini speciali del territorio "basso"	pag.329
<b>Fig. 4.2.1</b> - Individuazione del reticolo principale nel comprensorio Muzza B. L.	pag.373
<b>Fig. 4.2.2</b> - Carta delle opere di bonifica di soccorso provvisoria nel comprensorio	pag.375
<b>Fig. 4.2.3</b> - Carta delle opere di competenza di AiPo nel comprensorio Muzza B. L.	pag.377
<b>Fig. 4.2.4</b> - Individuazione del reticolo minore e delle opere di difesa idraulica di Lodi	pag.380
<b>Fig. 4.2.5</b> - Esempio di colmo di piena dell'Adda a Lodi	pag.384
<b>Fig. 4.2.6</b> - Schema idraulico del sistema Molgora Muzza Addetta Lambro	pag.392
<b>Fig. 4.2.7</b> - Schema della diversione di soccorso di parte dei deflussi di piena in reticolo consortile	pag.393
<b>Fig. 4.2.8</b> - Schema di attivazione idrometrica su base temporale di un argine fusibile dell'Isola golenale del "Berghente" (S. Rocco al Porto)	pag.394
<b>Fig. 4.2.9</b> - Schema di invaso a tracimazione (T=4 ore) di un argine fusibile dell'isola golenale "Ballottino"	pag.395
<b>Fig. 4.2.10</b> - Opera di presa del Cavo Marocco	pag.397
<b>Fig. 4.2.11</b> - Comune di San Zenone al Lambro, manufatto di sovrappasso del Cavo Marocco al Fiume Lambro	pag.401

#### **Capitolo 5**

<b>Fig. 5.14</b> - Schema delle funzioni e usi dell'acqua	pag.432
<b>Fig. 5.15</b> – Centrali Termoelettriche, idroelettriche e impianto ittigenico presenti nel comprensorio	pag.433
<b>Fig. 5.1.1</b> - Schema tipico di una centrale termoelettrica sul canale Muzza	pag.434
<b>Fig. 5.1.2</b> - Particolare della centrale termoelettrica di Cassano d'Adda e della diga di San Bernardino	pag.435
<b>Fig. 5.1.3</b> – Centrale termoelettrica di Cassano d'Adda	pag.436
<b>Fig. 5.1.4</b> – Centrale termoelettrica di Tavazzano con Villavesco e Montanaso Lombardo	pag.437
<b>Fig. 5.1.5</b> - Schema della centrale idroelettrica Bolenzana	pag.438
<b>Fig. 5.1.6</b> - Schema tipico della centrale idroelettrica	pag.439
<b>Fig. 5.1.7</b> - Centrale di Quartiano vista da valle	pag.440
<b>Fig. 5.1.8</b> - Interventi di naturalizzazione delle aree attigue al canale	pag.441
<b>Fig. 5.1.9</b> - Centrale Cassano	pag.441

<b>Fig. 5.1.10 - Centrale Paullo</b>	<i>pag.441</i>
<b>Fig. 5.1.11- Centrale Bolenzana</b>	<i>pag.442</i>
<b>Fig. 5.1.12 - Centrale Quartiano</b>	<i>pag.442</i>
<b>Fig. 5.1.13 - Centrale Belgiardino 1</b>	<i>pag.442</i>
<b>Fig. 5.1.14 - Centrale Belgiardino 2</b>	<i>pag.442</i>
<b>Fig. 5.1.15 - Centrale Sillaro 1</b>	<i>pag.442</i>
<b>Fig. 5.1.16 - Centrale Biraghina</b>	<i>pag.442</i>
<b>Fig. 5.1.17 - Schema tipico del prelievo utilizzo e restituzione di acque per l'esercizio di un impianto ittiogenico</b>	<i>pag.443</i>
<b>Fig. 5.1.18 - Allevamento Ittico-L'anguilla è la specie che meglio si adatta all'allevamento con le acque del Canale Muzza</b>	<i>pag.444</i>
<b>Fig. 5.1.19 – Allevamento Ittico-Uno scorcio del canale di carico per l'alimentazione delle vasche</b>	<i>pag.444</i>
<b>Fig. 5.1.20 – Impianto di allevamento anguille</b>	<i>pag.445</i>
<b>Fig. 5.2.1 – Schema riepilogativo delle problematiche legate alla tematica degli altri usi</b>	<i>pag.446</i>
<b>Fig. 5.3.1 – Centrale idroelettrica Belgiardino 2 sull' ononimo scaricatore</b>	<i>pag.450</i>
<b>Fig. 5.3.2 – Immagine satellitare della centrale idroelettrica Belgiardino 2</b>	<i>pag.451</i>
<b>Fig. 5.3.3 – Immagine satellitare dell'ubicazione della centrale idroelettrica Sillaro sullo scarico in Lambro</b>	<i>pag.451</i>
 <b>Capitolo 6</b>	
<b>Fig. 6.1.1 – Colatore consortile con paramenti spondali naturale e strada alzaia piantumata</b>	<i>pag.458</i>
<b>Fig. 6.1.2 - Zona umida ina fregio al canale Muzza costituita da paleoalveo dello stesso specificamente mantenuto a fini ecologici</b>	<i>pag.458</i>
<b>Fig. 6.1.3 – Centralina idroelettrica di Quartiano sul canale Muzza</b>	<i>pag.460</i>
<b>Fig. 6.1.4 – Scala di rimonta ittica al terminal del canale Muzza al nodo idraulico di Massalengo: collegamento con il colatore Muzza, vista da valle</b>	<i>pag.460</i>
<b>Fig. 6.1.5 – Scala di rimonta ittica al manufatto sfioratore Traversino di Cassano d'Adda</b>	<i>pag.461</i>
<b>Fig. 6.1.6 – Scala di rimonta ittica al manufatto sfioratore Traversino di Cassano d'Adda: particolare del passaggio tra i setti in pietra</b>	<i>pag.461</i>
<b>Fig. 6.1.7 - Schema della dinamica di interscambio circolazione idrica superficiale – sotterranea del territorio “Basso”</b>	<i>pag.463</i>
<b>Fig. 6.1.8 – Ipotesi qualitativa dell'assetto di circolazione idrica superficiale e sotterranea del nodo idraulico di Cassano d'Adda</b>	<i>pag.464</i>
<b>Fig. 6.1.9 – Percorsi ambientali ricreativi lungo le vie d'acqua consortili</b>	<i>pag.465</i>
<b>Fig. 6.1.10 – Tratto alzaia Canale Muzza</b>	<i>pag.466</i>
<b>Fig. 6.1.11 – Tratto alzaia Canale Muzza, Cornegliano Laudense</b>	<i>pag.466</i>
<b>Fig. 6.1.12– Bacheca informativa lungo i percorsi ambientali</b>	<i>pag.467</i>
<b>Fig. 6.1.13 – Area di Sosta presso Foresta Pianura – Lodi</b>	<i>pag.467</i>
<b>Fig. 6.1.14 – Attività di pesca lungo il Canale Belgiardino</b>	<i>pag.467</i>
<b>Fig. 6.1.15 – Alzaia Muzza Paullo – Cicloturismo “Paullo che Pedala”</b>	<i>pag.468</i>

<b>Fig. 6.1.16</b> – Alzaia Muzza: acqua, fruizione	pag.468
<b>Fig. 6.1.17</b> - Derivatore primario Cà del Parto: connotazione naturale valorizzata con piantumazioni e mantenimento dell'inerbimento dei paramenti spondali	pag.469
<b>Fig. 6.1.18</b> - Fiume Adda, lanca di Cavenago: planimetria e sezione tipologici riportanti gli schemi di adduzione idrica per l'impinguamento ai fini del ripristino delle condizioni ottimali di biodiversità e naturalità	pag.472
<b>Fig. 6.1.19</b> - Fiume Adda: Zona "Sic" di Merlino lungo la sponda destra a monte dell'opera di presa del canale Vacchelli	pag.473
<b>Fig. 6.1.20</b> - Zona umida nei pressi di Lodi alimentata dalle "fughe" dei derivatori posti lungo la sponda sinistra del Muzza nel bacino 2a, specificatamente destinate e regolate allo scopo	pag.473
<b>Fig. 6.1.21</b> – Salice Bianco ( <i>Salix alba</i> ) e Pioppo Bianco ( <i>Populus alba</i> ) che vivono in zone umide – Parco Adda Sud, Lanca a Comazzo (Foto di Lucio Andreetto)	pag.478
<b>Fig. 6.1.22</b> – Pioppo bianco ( <i>Populus alba</i> )	pag.479
<b>Fig. 6.1.23</b> – Salice bianco ( <i>Salix alba</i> )	pag.479
<b>Fig. 6.1.24</b> – Fauna ittica del canale e del colatore Muzza, in connessione ittica al fiume Adda	pag.481
<b>Fig. 6.1.25</b> – Esempio di Nutria	pag.482
<b>Fig. 6.1.26</b> – Canale Sillaretto di Villanova oggetto all'azione delle nutrie	pag.483
<b>Fig. 6.1.27</b> – Canale Sillaretto di Villanova oggetto all'azione delle nutrie	pag.483
<b>Fig. 6.1.28</b> – Canale consortile dissestato in seguito all'azione delle nutrie, con danni alle coltivazioni limitrofe	pag.484
<b>Fig. 6.1.29</b> – Disegno relativo alla formazione di tana "a geometria variabile" in corpo arginale	pag.484
<b>Fig. 6.1.30</b> – Asportazione di argine intermedio tra corsi d'acqua appaiati a seguito di commistione Idraulica per escavazione di gallerie comunicanti effettuato da nutrie	pag.485
<b>Fig. 6.1.31</b> – Fruizione ricreativa e pesca sportiva lungo i percorsi ambientali del canale Muzza	pag.488
<b>Fig. 6.1.32</b> - Esempio di piantumazioni lungo un tratto di alzaia sul Canale Muzza limitrofa a fondi coltivati	pag.489
<b>Fig. 6.1.33</b> - Bacheca informativa del progetto Pescare sulla Muzza e il Belgiardino	pag.490
<b>Fig. 6.1.34</b> - Piazzole per la pesca sportiva realizzate lungo il canale ed il colatore Muzza	pag.490
<b>Fig. 6.1.35</b> - Planimetria del nodo idraulico di Cassano d'Adda	pag.492
<b>Fig. 6.1.36</b> - Casa dell'acqua di Paullo: il fabbricato principale a seguito della ristrutturazione conclusasi nel 2006	pag.494
<b>Fig. 6.1.37</b> – Casa dell'acqua di Paullo: Il modellino idraulico riprodotto le diverse modalità di adattamento irriguo praticate nel comprensorio	pag.496
<b>Fig. 6.1.38</b> - Casa dell'acqua di Paullo: Planimetria con destinazione spazi	pag.496
<b>Fig. 6.1.39</b> – Copertine Pubblicazioni Consorzio Muzza: Cicloguida, manuale interventi ingegneria naturalistica, lirica, pubblic. wwf, lavorerio paullo	pag.497
<b>Fig. 6.1.40</b> – Territorio del Parco Agricolo Sud Milano	pag.499
<b>Fig. 6.1.41</b> – Territorio del Parco Agricolo Sud Milano	pag.500



<b>Fig. 6.1.42</b> – <i>Parchi regionali nel comprensorio Muzza</i>	<i>pag.503</i>
<b>Fig. 6.1.43</b> – <i>Immagine Canale Muzza - Parco Adda Sud</i>	<i>pag.504</i>
<b>Fig. 6.1.44</b> – <i>Torbiere Caselle Ca del Bis - Parco Adda Sud</i>	<i>pag.504</i>
<b>Fig. 6.1.45</b> – <i>Planimetria del territorio del PLIS dei Sillari</i>	<i>pag.506</i>
<b>Fig. 6.1.46</b> – <i>Recenti interventi di carattere forestale eseguiti in comune di Lodivecchio</i>	<i>pag.507</i>
<b>Fig. 6.1.47</b> – <i>Recenti interventi di carattere forestale eseguiti in comune di Tavazzano</i>	<i>pag.508</i>
<b>Fig. 6.1.48</b> – <i>Recenti interventi di carattere forestale eseguiti in comune di Villanova</i>	<i>pag.508</i>
<b>Fig. 6.1.49</b> – <i>Sezione intervento tipologico pista ciclabile</i>	<i>pag.511</i>
<b>Fig. 6.1.50</b> – <i>Sezione intervento tipologico: siepi per Ombreggiamento</i>	<i>pag.512</i>
<b>Fig. 6.1.51</b> – <i>Riproduzione grafica progettuale di piazzola attrezzata per la fruizione e l’osservazione</i>	<i>pag.513</i>
<b>Fig. 6.1.52</b> – <i>Immagini di arredi ed attrezzature per la fruizione</i>	<i>pag.513</i>
<b>Fig. 6.1.53</b> – <i>Sezione vasca di dissipazione nell’ambito della riqualificazione e valorizzazione ambientale del Canale Allacciante ai fini della fruizione ambientale</i>	<i>pag. 514</i>
<b>Fig. 6.1.54</b> – <i>Sezione di progetto del Canale Gandiolo nell’ambito della riqualificazione e valorizzazione ambientale ai fini della fruizione ambientale</i>	<i>pag.514</i>
<b>Fig. 6.2.1</b> – <i>Tracciato del percorso ambientale lungo il collettore principale di bonifica</i>	<i>pag.517</i>
<b>Fig. 6.2.2</b> – <i>Percorso ambientale lungo il collettore principale di bonifica: sottopasso in fregio alla spalla dell’impalcato</i>	<i>pag.518</i>
<b>Fig. 6.2.3</b> – <i>Percorso ambientale lungo il colatore Venere: sottopasso alla linea ferroviaria Codogno - Pavia con pontoni galleggianti</i>	<i>pag.518</i>
<b>Fig. 6.2.4</b> – <i>Percorso ambientale lungo il colatore Venere: passerella di sovrappasso al colatore per la diversione del tracciato</i>	<i>pag.519</i>
<b>Fig. 6.2.5</b> – <i>Cassano d’Adda: intersezione del canale Muzza con l’autostrada BreBeMi e la nuova viabilità locale</i>	<i>pag.520</i>
<b>Fig. 6.2.6</b> – <i>Manufatto di derivazione delle portate - Lanca di Cavenago d’Adda</i>	<i>pag.521</i>
<b>Fig. 6.3.1</b> – <i>Colatore Addetta: intervento di ripristino statico idraulico a Balbiano di Colturano: situazione ante operam</i>	<i>pag.524</i>
<b>Fig. 6.3.2</b> – <i>Colatore Addetta: intervento di ripristino statico idraulico a Balbiano di Colturano: simulazione progettuale intervento</i>	<i>pag.524</i>
<b>Fig. 6.3.3</b> – <i>Colatore Addetta: intervento di ripristino statico idraulico a Balbiano di Colturano: opera eseguita</i>	<i>pag.525</i>
<b>Fig. 6.3.4</b> – <i>Impinguamento della lanca di Cavenago d’Adda: ambienti del sito</i>	<i>pag.531</i>
<b>Fig. 6.3.5</b> – <i>Impinguamento della lanca di Cavenago d’Adda: ambienti del sito</i>	<i>pag.531</i>
<b>Fig. 6.3.6</b> – <i>Percorso ambientale sul colatore Venere: tratto in aperta campagna</i>	<i>pag.532</i>
<b>Fig. 6.3.7</b> – <i>Percorso ambientale sul colatore Venere: tratto iniziale in vicinanza di azienda agricola</i>	<i>pag.532</i>
<b>Fig. 6.3.8</b> – <i>Riqualificazione idraulico – ambientale del colatore Addetta a Balbiano: tratto a monte del ponte urbano</i>	<i>pag.533</i>
<b>Fig. 6.3.9</b> – <i>Percorso ambientale lungo il canale Muzza: piantumazioni ed arredi</i>	<i>pag.533</i>
<b>Fig. 6.3.10</b> – <i>Distributore irriguo ad alveo naturale nella fase di piena attività irrigua</i>	<i>pag.534</i>

**Fig. 6.3.11** – Paleovalveo Muzza specificamente mantenuto ed impinguato  
per la creazione di zona umida pag.534

**Fig. 6.3.12** – Canale Derivatore Cà de Bolli: mantenimento della naturalità con alveo  
e alzaie inerbite e piantumazioni autoctone laterali in filare pag.535

## **Capitolo 1**

**Tab. 1.1** – Elenco comuni ricadenti nel Comprensorio pag. 2

**Tab. 1.2** – Temperatura media decennale minima e massima relativi al periodo 2006-2017 pag. 9

**Tab. 1.3** - Elenco Canali della rete idrica consortile pag. 16

**Tab. 1.4** - Impianti di derivazione irrigua con sollevamento meccanico pag. 34

**Tab. 1.5** – Centrali Idroelettriche dei canali consortili pag. 36

**Tab. 1.6** – Suddivisione del territorio consortile in funzione dell'uso del suolo pag. 39

**Tab. 1.7** – Suddivisione del territorio consortile in funzione delle macro-tipologie dell'uso del suolo pag. 41

**Tab. 1.8** – Popolazione residente nel comprensorio nei diversi anni pag. 48

**Tab. 1.9** – Divisione dei comuni per classi demografiche pag. 49

**Tab. 1.10** – Imprese con attività economica divise per settore (2016) pag. 50

**Tab. 1.11** – L'evoluzione delle aziende agricole in base alla superficie agricola utilizzata (SAU)  
e superficie agricola totale (SAT) del territorio consortile pag. 52

**Tab. 1.12** – Aziende del settore agricolo con allevamenti e relativi capi (2000 e 2010)-Censimento ISTAT pag. 55

**Tab. 1.13** - SIC e Habitat presenti all'interno del territorio consortile pag. 61

**Tab. 1.2.1** – Piani e programmi per il raggiungimento degli obiettivi pag. 71

## **Capitolo 2**

**Tab. 2.1.1** - Le fonti idriche di approvvigionamento consortile  
acque superficiali - distinte nelle rispettive derivazioni pag. 74

**Tab. 2.1.2** - Prelievi da pozzo presenti nel comprensorio - acque sotterranee pag. 74

**Tab. 2.1.3** - Derivazione Muzza: medie, minime mensili, coefficiente di variazione delle portate  
calcolate su base decennale (2006-2017) pag. 82

**Tab. 2.1.4** - Impianto Ballottino: medie, minime mensili, coefficiente di variazione delle portate  
calcolate su base decennale (2009-2017) pag. 83

**Tab. 2.1.5** - Impianto Ballottino: medie, minime mensili, coefficiente di variazione delle portate  
calcolate su base decennale (2009-2017) pag. 84

**Tab. 2.1.6** - Impianto Regona: medie, minime mensili, coefficiente di variazione delle portate  
calcolate su base decennale (2008-2017) pag. 86

**Tab. 2.1.7** - Impianto Mezzanone: medie, minime mensili, coefficiente di variazione  
delle portate calcolate su base decennale (2008-2017) pag. 87

**Tab. 2.1.8** - Dati di portata dei prelievi da pozzo pag. 89

**Tab. 2.1.9** - Canale Muzza - elenco dei derivatori primari Muzza con distinzione  
tra adduttori e distributori pag. 98

**Tab. 2.1.10** - Elenco degli impianti di sollevamento irrigui del territorio basso pag.122

<b>Tab. 2.1.11</b> - Opere eseguite sul canale Muzza nel periodo 1979 – 2010	<i>pag.128</i>
<b>Tab. 2.2.1</b> - Elenco dei distretti consortili con relativi attributi funzionali	<i>pag.144</i>
<b>Tab. 2.2.2</b> - Elenco dei comizi consortili con relativi attributi funzionali	<i>pag.146</i>
<b>Tab. 2.3.1</b> - Flussi entranti e uscenti	<i>pag.160</i>
<b>Tab. 1.3.2</b> - Elenco stazioni di misura utilizzate nelle analisi del bilancio idrologico	<i>pag.162</i>
<b>Tab. 2.3.2</b> - Elenco stazioni di telerilevamento consortile	<i>pag.163</i>
<b>Tab. 2.3.4</b> – Portate concessione e portate derivate del Canale Muzza periodo 2006/2017	<i>pag.169</i>
<b>Tab. 2.3.5</b> - Impianti di sollevamento irriguo consortili	<i>pag.172</i>
<b>Tab. 2.3.6</b> - Elenco prelievi da corpo idrico sotterraneo nel territorio consortile	<i>pag.173</i>
<b>Tab. 2.3.7</b> - Elenco delle portate in ingresso al modello idrologico	<i>pag.178</i>
<b>Tab. 2.3.8</b> – Indici di efficienza dei diversi metodi irrigui	<i>pag.185</i>
<b>Tab. 2.3.9</b> - Elenco canali con indicazioni delle lunghezze	<i>pag.188</i>
<b>Tab. 2.3.10</b> - Elenco delle portate medie mensili restituite ai corsi d’acqua Adda, Lambro e Po	<i>pag.202</i>
<b>Tab. 2.3.11</b> - Bilancio idrologico stagionale comprensorio Muzza periodo 2006 – 2017	<i>pag.204</i>
<b>Tab. 2.5.1</b> - Uso irriguo delle acque, aspetti quantitativi: Obiettivi generali, obiettivi specifici ed indicatori di monitoraggio	<i>pag.220</i>
<b>Tab. 2.5.2</b> - Elenco delle opere irrigue eseguite dal 2000 al 2017	<i>pag.222</i>
<b>Tab. 2.5.3</b> - Macro obiettivi, obiettivi specifici e complesso delle azioni previste per l’irrigazione nell’ambito del comprensorio	<i>pag.226</i>

### **Capitolo 3**

<b>Tab. 3.1</b> – Stazioni di monitoraggio qualitativo dei corpi idrici superficiali di Arpa Lombardia all’interno del Comprensorio Muzza	<i>pag.238</i>
<b>Tab. 3.2</b> – Rete di monitoraggio delle acque sotterranee di Arpa Lombardia presenti nel comprensorio	<i>pag.241</i>
<b>Tab. 3.3</b> – Elenco dei corpi idrici monitorati con classificazione e specifica del reticolo di appartenenza	<i>pag.243</i>
<b>Tab. 3.4</b> – Esito monitoraggio dei corsi d’acqua rappresentativi del Comprensorio	<i>pag.250</i>
<b>Tab. 3.5</b> – Classificazione dello stato ecologico e chimico dei corsi d’acqua superficiali significativi del comprensorio – PTUA	<i>pag.251</i>
<b>Tab. 3.6</b> - Classificazione dello stato chimico e quantitativo dei corpi idrici sotterranei del comprensorio- PTUA	<i>pag.255</i>
<b>Tab. 3.7</b> - Obiettivi PTUA stato chimico e quantitativo dei corpi idrici superficiali del comprensorio	<i>pag.261</i>
<b>Tab. 3.8</b> – Stato qualitativo dell’Adda-dati del R.A.2014 – Arpa Lombardia	<i>pag.266</i>
<b>Tab. 3.9</b> - Pressioni ed impatti sui corsi d’acqua monitorati comprensoriali -Elaborato 3 PTUA	<i>pag.268</i>
<b>Tab. 3.10</b> - Classificazioni delle pressioni incidenti sui corsi d’acqua consortili – Elaborato 3 PTUA	<i>pag.269</i>
<b>Tab. 3.11</b> - Obiettivi PTUA-PDgPo 2015 per i corpi idrici comprensoriali	<i>pag.270</i>
<b>Tab. 3.12</b> – Macro obiettivi generali ed obiettivi specifici relativi al tema qualità delle acque	<i>pag.274</i>
<b>Tab. 3.13</b> - Uso irriguo delle acque, aspetti quantitativi: Criticità, Obiettivi ed Azioni	<i>pag.281</i>

## **Capitolo 4**

<b>Tab. 4.1</b> - Territorio alto: elenco dei corsi d'acqua dotati di funzionalità di bonifica	<i>pag.292</i>
<b>Tab. 4.2</b> - I bacini di scolo e gli impianti di sollevamento idrovoro del territorio basso	<i>pag.318</i>
<b>Tab. 4.3</b> - Territorio basso: la rete dei canali di bonifica	<i>pag.320</i>
<b>Schede dei principali manufatti di bonifica idraulica del comprensorio</b>	<i>pag.330</i>
<b>Tab. 4.2.1</b> - I corsi d'acqua del reticolo principale nel comprensorio Muzza B.L.	<i>pag.372</i>
<b>Tab. 4.2.2</b> – Canali e opere idrauliche di competenza dell’AiPo nel comprensorio Muzza B.L.	<i>pag.376</i>
<b>Tab. 4.2.3</b> – Elenco dei corsi d'acqua del reticolo idrico minore	<i>pag.379</i>
<b>Tab. 4.2.4</b> – Elenco delle opere per la difesa idraulica della città di Lodi	<i>pag.379</i>
<b>Tab. 4.4.1</b> – Macro obiettivi e obiettivi specifici nell’ambito dei bacini idraulici del comprensorio	<i>pag.411</i>
<b>Tab. 4.4.2</b> - Elenco opere eseguite negli ultimi 10 - 15 anni	<i>pag.413</i>
<b>Tab. 4.4.3</b> - Macro obiettivi, obiettivi specifici e complesso delle azioni previste per la bonifica idraulica nell’ambito del comprensorio	<i>pag.419</i>

## **Capitolo 5**

<b>Tab. 5.1</b> – Centrali idroelettriche nel territorio consortile	<i>pag.440</i>
<b>Tab. 5.2</b> – Altri usi delle acque: Obiettivi generali, obiettivi specifici ed indicatori di monitoraggio	<i>pag.448</i>
<b>Tab. 5.3</b> – Schede di sintesi di tre centrali realizzate nel decennio 2008/2017	<i>pag.449</i>
<b>Tab. 5.4</b> – Schede di sintesi delle centrali idroelettriche nel prossimo step realizzativo	<i>pag.453</i>
<b>Tab. 5.5</b> – Azioni previste per il tema altri usi relative alle costruzioni di nuove centrali	<i>pag.454</i>
<b>Tab. 5.6</b> – Azioni previste per il tema altri usi relative allo studio per l’implementazione del 4° livello di sfruttamento idroelettrico	<i>pag.454</i>
<b>Tab. 5.7</b> - Macro obiettivi, obiettivi specifici e complesso delle azioni previste per il tema “altri usi” nell’ambito del comprensorio	<i>pag.455</i>

## **Capitolo 6**

<b>Tab. 6.3.1</b> - Funzioni ambientale, paesaggistica e ricreativa: Obiettivi generali, obiettivi specifici ed indicatori di monitoraggio	<i>pag.527</i>
<b>Tab. 6.3.2</b> - Elenco opere ambientali eseguite negli ultimi 15 anni	<i>pag.529</i>
<b>Tab. 6.3.3</b> - Macro obiettivi, obiettivi specifici e complesso delle azioni previste per il tema ambientale nell’ambito del comprensorio	<i>pag.537</i>

## **Capitolo 7**

<b>Tab. 7.1</b> – Elenco complessivo degli obiettivi specifici di piano, organizzati per gruppi omogenei di obiettivi generali	<i>pag.543</i>
<b>Tab. 7.2</b> – Elenco complessivo delle azioni previste nel presente piano	<i>pag.546</i>

## Capitolo 8

**Tab. 8.2.1** – Tabella analisi di coerenza interna tra le azioni di piano e i temi del Piano

Comprensoriale di Bonifica

pag.579

**Tab. 8.2.2** – Tabella analisi di coerenza esterna tra le azioni di piano, PAI

(Piano Assetto Idrogeologico) e PGRA (Piano Gestione Rischio Alluvioni)

pag.590

**Tab. 8.2.3** – Tabella analisi di coerenza esterna tra le azioni di piano e il PTUA

(Programma di Tutela e Uso delle Acque)

pag.604

**Tab. 8.2.4** - Tabella Indicatori per obiettivo

pag.629

## 1.2 Allegati Cartografici

**Tab. 1** – Elenco cartografie allegare al presente piano

TAVOLA	TITOLO	SCALA
TAV. 01a	INQUADRAMENTO TERRITORIALE ALLA SCALA REGIONALE - Confini amministrativi e di gestione idraulico - territoriale	1:250.000
TAV. 01b	INQUADRAMENTO TERRITORIALE ALLA SCALA COMPrensORIALE - Delimitazione territoriale di competenza con individuazione di alto e bassopiano	1:50.000
TAV. 02	CARTA DEI CORPI IDRICI A FINI IRRIGUI - La rete di adduzione, distribuzione e le opere di presa e regolazione	1:50.000
TAV. 02a	CARTA DEI CORPI IDRICI A FINI IRRIGUI – QUADRANTE NORD - La rete di adduzione, distribuzione e le opere di presa e regolazione	1:25.000
TAV. 02b	CARTA DEI CORPI IDRICI A FINI IRRIGUI – QUADRANTE CENTRO - La rete di adduzione, distribuzione e le opere di presa e regolazione	1:25.000
TAV. 02c	CARTA DEI CORPI IDRICI A FINI IRRIGUI – QUADRANTE SUD - La rete di adduzione, distribuzione e le opere di presa e regolazione	1:25.000
TAV. 03	CARTA DELLA RETE DI MONITORAGGIO QUALITATIVO-QUANTITATIVO	1:10.000
TAV. 04	CARTA DEI DISTRETTI IRRIGUI CON LE RELATIVE DOTAZIONI IRRIGUE	1:50.000
TAV. 04a	CARTA DEI DISTRETTI IRRIGUI CON LE RELATIVE DOTAZIONI IRRIGUE – bacino 1A	1:25.000
TAV. 04b	CARTA DEI DISTRETTI IRRIGUI CON LE RELATIVE DOTAZIONI IRRIGUE – bacino 1B	1:25.000
TAV. 04c	CARTA DEI DISTRETTI IRRIGUI CON LE RELATIVE DOTAZIONI IRRIGUE – bacino 2A	1:35.000
TAV. 04d	CARTA DEI DISTRETTI IRRIGUI CON LE RELATIVE DOTAZIONI IRRIGUE – bacino 3A	1:25.000
TAV. 04e	CARTA DEI DISTRETTI IRRIGUI CON LE RELATIVE DOTAZIONI IRRIGUE – bacini 2B-3B	1:25.000
TAV. 05	CARTA DEI METODI IRRIGUI	1:50.000
TAV. 06	CARTA DELLA CONTRIBUENZA IRRIGUA	1:50.000
TAV. 07	CARTA DELLE IMMISSIONI DI SCARICHI IN RETE	1:50.000
TAV. 08	CARTA DELLE OPERE IRRIGUE E DEGLI INTERVENTI DI RIORDINO IN PROGETTO	1:50.000
TAV. 08a	CARTA DELLE OPERE IRRIGUE E DEGLI INTERVENTI DI RIORDINO IN PROGETTO – bacino 1A	1:25.000
TAV. 08b	CARTA DELLE OPERE IRRIGUE E DEGLI INTERVENTI DI RIORDINO IN PROGETTO – bacino 1B	1:25.000
TAV. 08c	CARTA DELLE OPERE IRRIGUE E DEGLI INTERVENTI DI RIORDINO IN PROGETTO – bacino 2A	1:25.000
TAV. 08d	CARTA DELLE OPERE IRRIGUE E DEGLI INTERVENTI DI RIORDINO IN PROGETTO – bacino 3A	1:25.000
TAV. 08e	CARTA DELLE OPERE IRRIGUE E DEGLI INTERVENTI DI RIORDINO IN PROGETTO – bacini 2B-3B	1:25.000
TAV. 09	CARTA DEGLI ALTRI USI PRODUTIVI DELLE ACQUE	1:50.000
TAV. 10	CARTA DELLE FUNZIONALITA' AMBIENTALI, PAESAGGISTICHE E RICREATIVE	1:50.000
TAV. 11	CARTA DEGLI INTERVENTI PER LA MULTIFUNZIONALITA' IN PROGETTO	1:50.000

<b>TAV. 11a</b>	CARTA DEGLI INTERVENTI PER LA MULTIFUNZIONALITA' IN PROGETTO – bacino 1A	1:25.000
<b>TAV. 11b</b>	CARTA DEGLI INTERVENTI PER LA MULTIFUNZIONALITA' IN PROGETTO – bacino 1B	1:25.000
<b>TAV. 11c</b>	CARTA DEGLI INTERVENTI PER LA MULTIFUNZIONALITA' IN PROGETTO – bacino 2A	1:25.000
<b>TAV. 11d</b>	CARTA DEGLI INTERVENTI PER LA MULTIFUNZIONALITA' IN PROGETTO – bacino 3A	1:25.000
<b>TAV. 11e</b>	CARTA DEGLI INTERVENTI PER LA MULTIFUNZIONALITA' IN PROGETTO – bacini 2B-3B	1:25.000
<b>TAV. 12</b>	CARTA DEI BACINI DI BONIFICA	1:50.000
<b>TAV. 13</b>	CARTA DELLA RETE DI BONIFICA E DELLE PRINCIPALI OPERE DI BONIFICA	1:50.000
<b>TAV. 14</b>	CARTA DELLA PERICOLOSITA' E DEL RISCHIO IDRAULICO	1:50.000
<b>TAV. 15</b>	CARTA DEL FRANCO DI BONIFICA	1:50.000
<b>TAV. 16</b>	CARTA DELLA CONTRIBUENZA DI BONIFICA	scale varie
<b>TAV. 17</b>	CARTA DELLE OPERE DI BONIFICA IN PROGETTO	1:50.000
<b>TAV. 17a</b>	CARTA DELLE OPERE DI BONIFICA IN PROGETTO – bacino 1A	1:25.000
<b>TAV. 17b</b>	CARTA DELLE OPERE DI BONIFICA IN PROGETTO – bacino 1B	1:25.000
<b>TAV. 17c</b>	CARTA DELLE OPERE DI BONIFICA IN PROGETTO – bacino 2A	1:25.000
<b>TAV. 17d</b>	CARTA DELLE OPERE DI BONIFICA IN PROGETTO – bacino 3A	1:25.000
<b>TAV. 17e</b>	CARTA DELLE OPERE DI BONIFICA IN PROGETTO – bacini 2B-3B	1:25.000
<b>TAV. 18</b>	CARTE DEI PARCHI, DELLA RETE ECOLOGICA E DELLE AREE PROTETTE	1:50.000
<b>TAV. 19</b>	CARTA DELL'USO DEL SUOLO	scale varie
<b>TAV. 19a</b>	CARTA DELL'USO DEL SUOLO – bacino 1A	1:25.000
<b>TAV. 19b</b>	CARTA DELL'USO DEL SUOLO – bacino 1B	1:25.000
<b>TAV. 19c</b>	CARTA DELL'USO DEL SUOLO – bacino 2A	1:25.000
<b>TAV. 19d</b>	CARTA DELL'USO DEL SUOLO – bacino 3A	1:25.000
<b>TAV. 19e</b>	CARTA DELL'USO DEL SUOLO – bacini 2B-3B	1:25.000
<b>TAV. 20</b>	CARTA USO AGRICOLO DEL SUOLO	scale varie
<b>TAV. 20a</b>	CARTA DELL'USO DEL SUOLO – bacino 1A	1:25.000
<b>TAV. 20b</b>	CARTA DELL'USO DEL SUOLO – bacino 1B	1:25.000
<b>TAV. 20c</b>	CARTA DELL'USO DEL SUOLO – bacino 2A	1:25.000
<b>TAV. 20d</b>	CARTA DELL'USO DEL SUOLO – bacino 3A	1:25.000
<b>TAV. 20e</b>	CARTA DELL'USO DEL SUOLO – bacini 2B-3B	1:25.000

### 1.3 Allegati Tabellari

#### 1.3.1 Elenco degli enti operanti nel comprensorio

**Tab. 2 – Elenco dei principali enti che gestiscono l'irrigazione e la bonifica nel territorio comprensoriale**

ENTI DI IRRIGAZIONE CON AUTONOMIA GESTIONALE AMMINISTRATIVA			
ID	ENTE IRRIGUO	IDENTIFICAZIONE AREE IRRIGATE	CONVENZIONE
1	Consorzio Naviglio-Olona	Roggia Colturana e aree extra-comprensoriali	NO
2	Consorzio utenze irrigue	Derivazioni della roggia Codogna	NO

ENTI DI BONIFICA CON AUTONOMIA GESTIONALE AMMINISTRATIVA			
ID	ENTE DI BONIFICA	IDENTIFICAZIONE AREA GESTITA	CONVENZIONE
1	Consorzio arginatura dell'isolone	Isola golenale nel territorio del Comune di San Rocco al Porto	NO

### 1.3.2 Destinazione d'uso e classificazione agronomica del suolo

I dati relativi alla destinazione d'uso e alla classificazione agronomica del suolo sono riportati nell' allegato 3: "Dati territoriali sulla destinazione d'uso e la classificazione agronomica del suolo". I dati sono tratti da DUSAF e SIARL 2010.

### 1.3.3 Fonti idriche

**Tab. 3 – Fonti idriche: derivazioni superficiali**

COD_DE R	NOME	FONTE	RICETTORE	COMUNE	PRO V	CONC.	Q max [l/s]	Q media annua [l/s]	TIPO DERIVAZIONE	ANNO CONC.	DURATA CONC.	Sup. CONC. [Ha]
D00115	Presa Impianto Mezzanone	FIUME PO	ADDUTTORE DI STRUTTURA IMPIANTO MEZZANONE	CASELLE LANDI	LO	CMBL	400		SOLLEVAMENTO	1985	30	265
D00116	Presa Impianto Regona	FIUME PO	ADDUTTORE DI STRUTTURA IMPIANTO REGONA	SANTO STEFANO LODIGIANO	LO	CMBL	2250		SOLLEVAMENTO	1994		1.116
D00118	Presa Impianto Ballottino Stanga	FIUME PO	Assente in SIBITeR (digitalizzare)	CASTELNUOVO BOCCA D'ADDA	LO	CMBL	150		SOLLEVAMENTO	1969	30	136
D00125	Presa Impianto Adda Maccastorna	FIUME ADDA	ADDUTTORE DI STRUTTURA IMPIANTO CA' NOVA	MACCASTORNA	LO	CMBL	700		SOLLEVAMENTO	1989	30	440
D00170	Canale Muzza	FIUME ADDA	CANALE MUZZA	CASSANO D'ADDA	MI	CMBL	110000		GRAVITA	1982		53.000
D00242	Roggia Brembiolina	COLATORE BREMBIOLO	BREMBIOLINA	SOMAGLIA	LO	CMBL	1100		GRAVITA	1987	40	466
D00243	Presa Impianto Chierichesse	COLATORE ANCONA	ADDUTTORE DI STRUTTURA IMPIANTO CHIERICHESSE	GUARDAMIGLIO	LO	CMBL	345	1025	SOLLEVAMENTO	1999	40	244
D00249	Presa Impianto Braglia	RIO MORTIZZA	ADDUTTORE DI STRUTTURA IMPIANTO BRAGLIA	GUARDAMIGLIO	LO	CMBL	690	1025	SOLLEVAMENTO	1999	40	596
D00335	Colatore Venero - Roggia Venerino Rangogna	COLATORE VENERE	Assente in SIBITeR (digitalizzare)	ORIO LITTA	LO	CMBL	100	950	GRAVITA	2013	40	30

D00336	Colatore Venere - Roggia Venere	COLATORE VENERE	ROGGIA VENERE	ORIO LITTA	LO	CMBL	300	950	GRAVITA	2013	40	165
D00337	Colatore Venere - Roggia Morgana Venere (Filippa)	COLATORE VENERE	MORGANA VENERE	ORIO LITTA	LO	CMBL	275	950	GRAVITA	2013	40	240
D00338	Colatore Venere - Roggia Paradisa	COLATORE VENERE	PARADISA	ORIO LITTA	LO	CMBL	275	950	GRAVITA	2013	40	340
D00347	Roggia Regona	COLATORE MUZZA	ROGGIA REGONA	CASTIGLIONE D'ADDA	LO	CMBL	1200		GRAVITA	1987	40	539
D00407	Presa da Colatore Guardalobbia - Guardalobbia di Somaglia	COLATORE GUARDALOBBI A INFERIORE	GUARDALOBBI A DI SOMAGLIA	SOMAGLIA	LO	CMBL	225		GRAVITA	1990		225
D00409	Presa Impianto Mezzana Casati	RIO MORTIZZA	ADDUTTORE DI STRUTTURA IMPIANTO MEZZANA CASATI	SAN ROCCO AL PORTO	LO	CMBL	500		SOLLEVAMENTO	1985	30	362
D00410	Presa Impianto Mezzano Vecchio	COLATORE GANDIOLO	ADDUTTORE DI STRUTTURA IMPIANTO MEZZANO VECCHIO	CORNO GIOVINE	LO	CMBL	600		SOLLEVAMENTO	1989	30	350
D00411	Presa Impianto Cancelliera - Corno Vecchio	COLATORE GANDIOLO	CANCELLIERA	CORNO VECCHIO	LO	CMBL	330		SOLLEVAMENTO	1995	30	194
D00412	Presa Impianto S. Antonio	COLATORE GANDIOLO	ADDUTTORE DI STRUTTURA IMPIANTO S. ANTONIO	CASTELNUOVO BOCCA D'ADDA	LO	CMBL	400		SOLLEVAMENTO	1984	30	200
D00413	Presa Impianto Bondiocca	COLATORE GANDIOLO	ADDUTTORE DI STRUTTURA IMPIANTO BONDIOCCA	CASTELNUOVO BOCCA D'ADDA	LO	CMBL	700		SOLLEVAMENTO	1989	30	425
	Roggia Scotta	ACQUE DI COLATURA	Scotta	CASALPUSTERLENGO	LO	CMBL	250		GRAVITA	1977	30	138
	Roggia Marchesina	COLATORE SILLARO	Marchesina	BORGHETTO LODIGIANO	LO	CMBL	900		GRAVITA	2012	30	481
	Roggia Fombia	COLATORE BREMBIOLO	Roggia Fombia	FOMBIO	LO	CMBL	720		GRAVITA	1996		314
D00414	Presa Impianto Ca Nova	COLLETORE ADDA	ADDUTTORE DI STRUTTURA IMPIANTO CA' NOVA	MACCASTORNA	LO	NON PREVISTA	100		SOLLEVAMENTO	ASSENTE		Maccas
D01217	Presa Impianto Resmina	CANALE RESMINA	ADDUTTORE DI STRUTTURA IMPIANTO RESMINA	S. STEFANO LODIGIANO	LO	NON PREVISTA	300		SOLLEVAMENTO	ASSENTE		201,58
D01219	Presa Impianto Truccazzano	CATTANEO SETTALA	CATTANEO SETTALA	TRUCCAZZANO	MI	NON PREVISTA	500		SOLLEVAMENTO	ASSENTE		cattsett
	Roggia Donna	SILLARO SALERANO	Roggia Donna	LODI VECCHIO	LO	NON PREVISTA	1575		GRAVITA	ASSENTE		287
D00117	Presa Impianto Isolone	FIUME PO	Assente in SIBITeR (Pozzo privato)	SAN ROCCO AL PORTO	LO	PRIVATI	250		SOLLEVAMENTO	PRIVATA		342
	Roggia Brivia Trobbia	TORRENTE TROBBIA	ROGGIA BRIVIA	COMAZZO	MI	PRIVATI	0		GRAVITA	PRIVATA		brivia
	Roggia Tribiana	CAVO MAROCCO	ROGGIA TRIBIANA	PAULLO	MI	PRIVATI	0		GRAVITA	PRIVATA		158,13
	Roggia Calchera Ghiringhella	ACQUE RECUPERO ETV	Assente in SIBITeR (ETV)	TRIBIANO	MI	PRIVATI	0		GRAVITA	PRIVATA		98,72



	Fontanili con impinguamento da canali consortili	FONTANILI - ACQUE CONSORTILI	VARI	VARI	LO MI	PRIVATI	900		GRAVITA	PRIVATA		1.385,15
	Acque di regolazione canale Muzza	CANALE MUZZA	Assente in SIBITeR (non individuabile)	VARI	LO MI	PRIVATI / CMBL	0		GRAVITA	Conc. MUZZA		3.858,97

**Tab. 4 – Fonti irrigue: pozzi**

N° pozzo	Ragione Sociale	Profondità perforazione	Comune	Destinazione d'uso	Portata concessione [l/s]
1	ARTE FLORA DI P.AGR. ALESSANDRO SCARTABELLATI		CAVENAGO D'ADDA	Irriguo	0.07
2	AZ .AGR. LUPO PASINI LUIGI		CAMAIRAGO	Irriguo	0
3	Az. Agr. Adelio Sgariboldi		CASELLE LANDI	Irriguo	50
4	AZ. AGR. ASTI FABIO		MELETI	Irriguo	0.59
5	AZ. AGR. CASCINA ORSINE S.S.		SETTALA	Irriguo	90
6	Az. Agr. Clara Nicoletta		MERLINO	Irriguo	35
7	AZ. AGR. CONCA CORNELIO E MARIO		LODI	Irriguo	8
8	AZ. AGR. DE PONTI FRATELLI	30	SETTALA	Irriguo	15
9	AZ. AGR. FLORALIA DI OLDANI FABIANO		LODI	Irriguo	1
10	AZ. AGR. FLORICOLTURA MERLINI ENRICO	14	SETTALA	Irriguo	10
11	AZ. AGR. FLORICOLTURA MERLINI ENRICO	14	SETTALA	Irriguo	10
12	AZ. AGR. FRATELLI COZZI PIETRO, MARCO E STEFANO SOC. AGR.		SETTALA	Irriguo	1
13	AZ. AGR. FRATELLI COZZI PIETRO, MARCO E STEFANO SOC. AGR.		SETTALA	Irriguo	1

14	AZ. AGR. FRATELLI COZZI PIETRO, MARCO E STEFANO SOC. AGR.		SETTALA	Irriguo	5
15	Az. Agr. Gaboardi Guido e Rosatina		CASTELNUOVO BOCCA D'ADDA	Irriguo	2
16	AZ. AGR. GALLONI GIOVANNI		MELETI	Irriguo	0.86
17	AZ. AGR. GALLONI GIOVANNI		MELETI	Irriguo	0.73
18	AZ. AGR. GALLONI GIOVANNI		MELETI	Irriguo	1.14
19	AZ. AGR. GIOIA DANILO	24	SETTALA	Irriguo	3
20	Az. Agr. Locatelli e Bodini		MELETI	Irriguo	4
21	AZ. AGR. MARGHERITA	6	TRUCCAZZANO	Irriguo	5
22	AZ. AGR. PEDERSINI MARCELLO	28	CASSANO D'ADDA	Irriguo	1
23	AZ. AGR. RANGHETTI S.S.		MEDIGLIA	Irriguo	70
24	AZ. AGR. RANGHETTI S.S.		MEDIGLIA	Irriguo	75
25	AZ. AGR. TOSI ENRICO E ANTONIO S.S.		GUARDAMIGLIO	Irriguo	2.79
26	AZIENDA AGRICOLA ARIOLI AMBROGIO E GIAMPIETRO		MEDIGLIA	Irriguo	200
27	AZIENDA AGRICOLA BARBIERI DANILO		SAN ROCCO AL PORTO	Irriguo	2.5
28	AZIENDA AGRICOLA BONFANTI LUIGI	22	MELETI	Irriguo	2
29	AZIENDA AGRICOLA BRAMBILLA FRATELLI S.S.		COMAZZO	Irriguo	0
30	AZIENDA AGRICOLA CA' BIANCA DI GRUPPI GIANPIERO		SAN ROCCO AL PORTO	Irriguo	35
31	AZIENDA AGRICOLA CA' BIANCA DI GRUPPI GIANPIERO	30	SAN ROCCO AL PORTO	Irriguo	0

32	AZIENDA AGRICOLA CASTELLI PIETRO ENRICO	27	SAN ROCCO AL PORTO	Irriguo	4
33	AZIENDA AGRICOLA CICERI ROBERTO E GIOVANNI S.S.		SAN ROCCO AL PORTO	Irriguo	2
34	Azienda Agricola del Pioppo		ZELO BUON PERSICO	Irriguo	0
35	AZIENDA AGRICOLA DUSI F.LLI PRIMO E G.PIETRO S.S.		MELETI	Irriguo	40
36	AZIENDA AGRICOLA DUSI F.LLI PRIMO E G.PIETRO S.S.	30	MELETI	Irriguo	0
37	AZIENDA AGRICOLA FORONI GIACOMO		CASTELNUOVO BOCCA D'ADDA	Irriguo	2
38	AZIENDA AGRICOLA FRATELLI GALBIATI GIOVANNI E LUIGI SS		SETTALA	Irriguo	1
39	AZIENDA AGRICOLA GARDEN SOLE DI ZIBRA FEDERICO	24	BORGHETTO LODIGIANO	Irriguo	0
40	AZIENDA AGRICOLA GRUPPI LUIGI		SANTO STEFANO LODIGIANO	Irriguo	5
41	AZIENDA AGRICOLA GRUPPI LUIGI		SAN ROCCO AL PORTO	Irriguo	3.2
42	AZIENDA AGRICOLA LAMBRI PIER ANGELO		SENNALODIGIANA	Irriguo	406
43	AZIENDA AGRICOLA ORTOLINA LUIGI	23	SETTALA	Irriguo	8
44	AZIENDA AGRICOLA SIORI FRATELLI LUIGI E PIETRO S.S.		MALEO	Irriguo	0.77
45	AZIENDA AGRICOLA. ARRIGONI FERMO		PANTIGLIATE	Irriguo	2
46	B.A. 10 S.R.L.		SETTALA	Irriguo	0
47	BARBANTE LUIGI		MEDIGLIA	Irriguo	70

48	BESOZZI LUIGI E ERNESTO SOCIETA' AGRICOLA	80	CERRO AL LAMBRO	Irriguo	34.5
49	BIANCHINI MARIA VITTORIA, ANGIOLA M., ANGIOLA A.		CAVENAGO D'ADDA	Irriguo	0
50	BIGNAMINI GIOVANNI		CASTELNUOVO BOCCA D'ADDA	Irriguo	0
51	Calabrese Maria Grazia		CASTELNUOVO BOCCA D'ADDA	Irriguo	1
52	CAMPO DELLE NOCI SOCIETA' AGRICOLA S.R.L.	45	LISCATE	Irriguo	7
53	CAP HOLDING		PANTIGLIATE	Irriguo	0
54	CECCHINI LUCIANO		LODI	Irriguo	0.06
55	CHIESA VINCENZO		LODI VECCHIO	Irriguo	1
56	COMUNE di BORGHETTO		BORGHETTO LODIGIANO	Irriguo	0
57	Comune di Borghetto Lodigiano		BORGHETTO LODIGIANO	Irriguo	0.15
58	COMUNE DI GUARDAMIGLIO		GUARDAMIGLIO	Irriguo	1
59	Comune di S. Stefano Lod.		SANTO STEFANO LODIGIANO	Irriguo	0
60	CONDOMINIO LA VERDE C/O MARIO STECCHINA		CODOGNO	Irriguo	0
61	CONSORZIO MOBILIARE TOSCANO		SETTALA	Irriguo	25
62	CORRADI LUIGI		CORNO GIOVINE	Irriguo	0.5
63	CORRADI PATRIZIA		CORNO GIOVINE	Irriguo	0.5
64	CRA-FLC Centro di Ricerca per le Produzioni Foraggere e Lattiero-Casearie		LODI	Irriguo	1.5
65	Cremonesi Francesco		SANTO STEFANO LODIGIANO	Irriguo	0
66	CREMONESI PIETRO		CASTELNUOVO BOCCA D'ADDA	Irriguo	20
67	DI BELLO GABRIELE AZIENDA AGRICOLA		SAN COLOMBANO AL LAMBRO	Irriguo	1
68	DRAGONI GIOVANNI		BORGHETTO LODIGIANO	Irriguo	0
69	ERCOLI GIOVANNI		MEDIGLIA	Irriguo	100

70	EREDI DI GABOARDI GIANLUCA		CASTELNUOVO BOCCA D'ADDA	Irriguo	25
71	FASANA GIANLUIGI		TRUCCAZZANO	Irriguo	0
72	Floricoltura Dattilo e Lauriti		SECUGNAGO	Irriguo	1
73	FORNAROLI EMANUELA		CASELLE LANDI	Irriguo	0
74	FRIGOTECNICA FERRARI DI FERRARI EMILIO		SAN ZENONE AL LAMBRO	Irriguo	1
75	G. CRIPPA S.r.l. c/o Immobiliare San Gerardo S.r.l.		MEDIGLIA	Irriguo	0
76	Galluzzi Domenico		SANTO STEFANO LODIGIANO	Irriguo	0
77	Garlappi Francesco e figli		COMAZZO	Irriguo	0
78	GATTONI CARLO		MELETI	Irriguo	0.05
79	Granata Carlo		CASTELNUOVO BOCCA D'ADDA	Irriguo	1
80	Granata Carlo		CASTELNUOVO BOCCA D'ADDA	Irriguo	1
81	GRANATA LORENZO GIOVANNI	20	MEDIGLIA	Irriguo	3
82	GRANATA LORENZO GIOVANNI		MEDIGLIA	Irriguo	2
83	Grechi Giuseppe		MULAZZANO	Irriguo	1
84	IMMOBILIARE ZOATE		TRIBIANO	Irriguo	33
85	INVERNIZZI FRANCO, CARLO E CESARE SOCIETA' AGRICOLA		SETTALA	Irriguo	10
86	Isolone S.r.l.		SENNA LODIGIANA	Irriguo	0
87	L'Erbolario S.r.l.		LODI	Irriguo	8
88	LA FULVIA IMMOBILIARE S.P.A.		LISCATE	Irriguo	1
89	LA FULVIA IMMOBILIARE S.P.A.		LISCATE	Irriguo	1
90	LA ZERBAGLIA		TURANO LODIGIANO	Irriguo	0
91	LEONI FLAVIO		CASTELNUOVO BOCCA D'ADDA	Irriguo	0
92	MAGENES ELISABETTA		MEDIGLIA	Irriguo	1
93	Malabarba Luigi		OSPEDALETTO LODIGIANO	Irriguo	0.03

94	MAZZA CESARE		CASTELNUOVO BOCCA D'ADDA	Irriguo	25
95	MEZZANONE SRL		CASELLE LANDI	Irriguo	1
96	Moschini Mario e Daniele		SAN ROCCO AL PORTO	Irriguo	1
97	MOTTA PIER PAOLO	45	TRUCCAZZANO	Irriguo	3
98	Nuovo hotel		LODI	Irriguo	1
99	OLDANI LUCIANO		LODI	Irriguo	0.01
100	OSTERIA DEI CACCIATORI DEI FRATELLI CASSAGHI E C		PAULLO	Irriguo	2
101	OSTERIA DEI CACCIATORI DEI FRATELLI CASSAGHI E C		PAULLO	Irriguo	2
102	PADOVANI MARIA ROSA		LODI	Irriguo	0.88
103	Parrocchia S. Maria Madre del Salvatore		CASALPUSTERLENGO	Irriguo	1
104	PREMOLI RINO E RANCATI FAUSTA		CASTELNUOVO BOCCA D'ADDA	Irriguo	0.2
105	RICOTTI CESARE		MERLINO	Irriguo	0
106	RICOTTI ERNESTO E CESARE		LISCATE	Irriguo	10
107	RIVA GIANVITTORIO		SENNALODIGIANA	Irriguo	1.37
108	San Fiorano SRL		SAN FIORANO	Irriguo	0
109	SANTA LUCIA SOCIETÀ SEMPLICE AGRICOLA		CAVACURTA	Irriguo	0.29
110	Scaglioni Vincenzo		SAN FIORANO	Irriguo	0
111	SECONDI CARLO		LODI	Irriguo	0
112	Siori Luigi e Pietro s.s.		MALEO	Irriguo	0
113	SOC AGR CASCINA CASTELLO DI SETTALA SRL		SETTALA	Irriguo	1
114	SOC. AGR. CASCINA NUOVA SS		SENNALODIGIANA	Irriguo	0
115	SOC. AGR. CASCINA NUOVA SS		SENNALODIGIANA	Irriguo	0
116	SOC. AGR. CHIODAROLI F.LLI GIUSEPPINA, VINCENZINO, FRANCESCO, ETTORE S.S.		SAN ROCCO AL PORTO	Irriguo	0.51

117	SOC. AGR. CHIODAROLI F.LLI GIUSEPPINA, VINCENZINO, FRANCESCO, ETTORE S.S.		SAN ROCCO AL PORTO	Irriguo	3.14
118	SOC. AGR. CHIODAROLI F.LLI GIUSEPPINA, VINCENZINO, FRANCESCO, ETTORE S.S.		SAN ROCCO AL PORTO	Irriguo	0.69
119	SOC. AGR. CHIODAROLI F.LLI GIUSEPPINA, VINCENZINO, FRANCESCO, ETTORE S.S.		SAN ROCCO AL PORTO	Irriguo	1.46
120	SOC. AGR. CHIODAROLI F.LLI GIUSEPPINA, VINCENZINO, FRANCESCO, ETTORE S.S.		SAN ROCCO AL PORTO	Irriguo	0
121	SOC. AGR. CHIODAROLI F.LLI GIUSEPPINA, VINCENZINO, FRANCESCO, ETTORE S.S.		SAN ROCCO AL PORTO	Irriguo	0
122	SOCIETA ' AGRICOLA VILLAMBRERA	26	PAULLO	Irriguo	0
123	SOCIETA ' AGRICOLA E FLORICOLA FRATELLI PASSERINI		SETTALA	Irriguo	1
124	SOCIETA ' AGRICOLA E FLORICOLA FRATELLI PASSERINI		SETTALA	Irriguo	8
125	SOCIETA ' AGRICOLA E FLORICOLA FRATELLI PASSERINI		SETTALA	Irriguo	8
126	SOCIETÀ AGRICOLA CORRADI CARLO E CORRADINO S.S.		SAN FIORANO	Irriguo	1.97

127	SOCIETA' AGRICOLA SAN GIORGIO S.S.	40	DRESANO	Irriguo	3.9
128	SOCIETA' AGRICOLA SCOTTI FRATELLI	36	MEDIGLIA	Irriguo	4
129	SOCIETA' AGRICOLA SCOTTI FRATELLI	36	MEDIGLIA	Irriguo	4
130	SOCIETA' AGRICOLA SCOTTI FRATELLI	36	MEDIGLIA	Irriguo	4
131	SOLMAG S.P.A.	70	MULAZZANO	Irriguo	25
132	SOMMI PICENARDI ROBERTA		SETTALA	Irriguo	93
133	TALONI GIUSEPPE	25	CASSANO D'ADDA	Irriguo	0.6
134	TANSINI GIANFRANCA		GUARDAMIGLIO	Irriguo	1.62
135	TEAM WORK SOCIETA' COOPERATIVA SOCIALE	40	SAN ZENONE AL LAMBRO	Irriguo	0.7
136	TOSI SANTE AZ. AGR.		GUARDAMIGLIO	Irriguo	40
137	Uggetti Luigi		MELETI	Irriguo	0
138	VECCHIA ASTESANA S.S.		CAVENAGO D'ADDA	Irriguo	0
139	VECCHIA ASTESANA S.S.		CAVENAGO D'ADDA	Irriguo	0
140	VIGO MARIO		MEDIGLIA	Irriguo	1
141	VITALI FRANCESCO E ANTONIO SOCIETA' AGRICOLA S.S.	28	CERRO AL LAMBRO	Irriguo	10
142	YOUR GARDEN		SETTALA	Irriguo	1
143	Zignani Amanzio		SAN FIORANO	Irriguo	0
	<b>TOTALE [l/s]</b>				<b>1723.28</b>
	<b>TOTALE [mc/s]</b>				<b>172.328</b>

### 1.3.4 Caratteristiche dei canali

**Tab. 5 – Gestione, tipologia e funzione dei canali consortili**

Codice Si.Bi.Ter	Denominazione	Origine	L. in m	Fz	Ge	Portata [m3/s]	Particolarità	Gestione	Bacino
TR066A	Abbadessa	SE066	6.734	F1	3	0,03		C.M.B.L.	3a
SE066	Abbadessa-Priora	PR017	4.387	F2	2	0,06		C.M.B.L.	3a



BF022	Abbadia	CB023	974	F3	2			C.M.B.L.	3b
FN037	Acquafredda	LO002	3.326	F4	2		Si esaurisce nel bosco del Belgiardino	C.M.B.L.	2a
BF014	Acqualunga 1	BF017	2.306	F3	2			C.M.B.L.	3b
BF016	Acqualunga 2	BF015	861	F3	2			C.M.B.L.	3b
BF015	Acqualunga 3	CB009	1.747	F3	2			C.M.B.L.	3b
BF018	Acque Basse	CB023	880	F3	2			C.M.B.L.	3b
CL011	Adda Collettore	LO002	8.798	F3	1		E' il canale principale dell'impianto idrovoro "Budriesse"	C.M.B.L.	2b
CL011	Adda Collettore	LO002	2.000	F3	2		E' il canale principale dell'impianto idrovoro "Budriesse"	C.M.B.L.	2b
SC068	Adda Morta di Mezzano	LO002	1.506	F3	2		Paleo alveo dell'Adda	C.M.B.L.	2a
CL005	Addetta	DE001	9.548	F3	1	5,70	Bacino 4	C.M.B.L.	b4
IMP009	Adduttore di struttura e rete impianto Adda M.Canova		13.154	F1	3			C.M.B.L.	2b
IMP008	Adduttore di struttura e rete impianto bondiocca		16.381	F1	3			C.M.B.L.	2b
IMP002	Adduttore di struttura e rete impianto braglia		24.312	F1	3			C.M.B.L.	3b
IMP001	Adduttore di struttura e rete impianto chierichesse		11.005	F1	3			C.M.B.L.	3b
IMP004	Adduttore di struttura e rete impianto mezzana casati		8.575	F1	3			C.M.B.L.	3b
IMP010	Adduttore di struttura e rete impianto mezzano vecchio		10.484	F1	3			C.M.B.L.	3b
IMP006	Adduttore di struttura e rete impianto mezzanone		2.846	F1	3			C.M.B.L.	3b
IMP005	Adduttore di struttura e rete impianto regona		33.579	F1	3			C.M.B.L.	3b
IMP003	Adduttore di struttura e rete impianto resmina		7.712	F1	3			C.M.B.L.	3b
IMP007	Adduttore di struttura e rete impianto s.antonio		12.469	F1	3			C.M.B.L.	3b
BF008	Albarelle	CL010B	2.610	F3	2			C.M.B.L.	3b
SE088	Albarone	PR026	5.873	F2	2			C.M.B.L.	2a
SE048	Antegnatica	PR014	2.936	F1	3	0,51		C.M.B.L.	1b
BF053	Arioli	CB010	513	F3	2			C.M.B.L.	3b
TR045C	Astesana	SE045	7.350	F1	3	0,80		C.M.B.L.	1b
TR045B	Badia	SE045	6.844	F1	2	1,20		C.M.B.L.	1b
SE006	Baggia	PR033	4.765	F1	1	0,17		C.M.B.L.	2a
SE006	Baggia	PR033	6.527	F1	1	0,17		C.M.B.L.	3a
TR006B	Baggia Morara	SE006	3.285	F1	2	0,08	A confine con bacino 3a	C.M.B.L.	2a
TR006B	Baggia Morara	SE006	11.942	F1	2	0,08		C.M.B.L.	3a
SE006A	Baggia ramo		2.385	F1	2			C.M.B.L.	2a
TR006A	Baggia Vitaliana	SE006	4.167	F1	3	0,08	Si divide in tre rami	C.M.B.L.	2a
TR051B	Bagnolo	SE044	3.631	F1	2	1,10	Ramo del Muzzino S.Bassiano SE044	C.M.B.L.	1b
SE058	Bagola	PR017	3.752	F2	2	0,02		C.M.B.L.	3a
PR019	Balzarina	DE001	4.197	F1	3	0,75		C.M.B.L.	1b
PR024	Barbavara	DE001	8.370	F1	1	2,50		C.M.B.L.	1b

SE082	Bargana Filippina	PR022	8.742	F2	2		Si esaurisce in PRO33	C.M.B.L.	2a
TR059B	Battaina Irriguo	SE059	2.383	F1	2			C.M.B.L.	3a
TR059B	Battaina Irriguo	SE059	248	F1	3		Si genera nel bacino 3a	C.M.B.L.	3b
SE097	Beltrama	PR030	3.654	F1	3	0,80		C.M.B.L.	1b
TR169A	Bernardina	SE169	3.436	F2	3	0,05		C.M.B.L.	3a
TR171C	Bertonica Campagna	SE171	4.562	F2	3		Si esaurisce nel Colatore Muzza	C.M.B.L.	2a
SE021	Bertonica di Zelo	PR007	3.586	F2	2			C.M.B.L.	2a
SE171	Bertonica Maestra	PR033	4.652	F2	2			C.M.B.L.	2a
TR171A	Bertonica Monticelli	SE171	2.996	F2	3			C.M.B.L.	2a
TR171B	Bertonica Regona	SE171	3.210	F2	3			C.M.B.L.	2a
SE038	Besana Luserana	PR012	5.127	F2	2			C.M.B.L.	2a
SE135	Birga	PR039	3.243	F1	2	0,02		C.M.B.L.	3a
BC001	Bocchello Muzza 1	DE001	1.982	F1	3		Piccola derivazione dal canale Muzza	C.M.B.L.	2a
BC002	Bocchello Muzza 2	DE001	710	F1	3		Piccola derivazione dal canale Muzza	C.M.B.L.	2a
BC003	Bocchello Muzza 3	DE001	280	F1	3		Piccola derivazione dal canale Muzza	C.M.B.L.	2a
SE037	Boccona	PR012	3.464	F2	2			C.M.B.L.	2a
SE042	Bolenzana	PR013	6.590	F1	3	0,80		C.M.B.L.	1b
SE087	Bolletta Ospitala	PR026	9.149	F2	2			C.M.B.L.	2a
SE148	Bonona	PR087	6.385	F2	2	0,06		C.M.B.L.	3a
SE084	Bonora Micolli	PR020	3.436	F1	3	0,25		C.M.B.L.	1b
SE022	Borra	PR010	3.506	F1	3	0,40		C.M.B.L.	1b
BF036	Bosco Repellini	BF035	598	F3	2			C.M.B.L.	3b
BF037	Bosco Restelli	BF035	845	F3	2			C.M.B.L.	3b
TR061A	Bossa	SE061	2.726	F2	3			C.M.B.L.	2a
SE061	Bossa Cancelliera	PR017	1.401	F2	1	0,06		C.M.B.L.	2a
SE061	Bossa Cancelliera	PR017	3.799	F2	1	0,06		C.M.B.L.	3a
BF064	Bossina	BF028	360	F2	2			C.M.B.L.	2b
BF064	Bossina	BF028	8.034	F2	3			C.M.B.L.	3a
PR018	Bottedo	DE001	1.254	F1	3		Si diparte dall'area umida del ponte "di Napoleone" in località Zelasche	C.M.B.L.	2a
SE161	Brembiolina	LO008	2.454	F2	2			C.M.B.L.	3a
SE161	Brembiolina	CL010A	2.535	F2	2			C.M.B.L.	3b
LO008	Brembiolo		20.603	F3	1			R.L.	3a
LO008	Brembiolo		3.410	F3	1		La parte iniziale del tracciato si sviluppa in 3A	R.L.	3b
SE001	Brivia	SE158	2.237	F2	2		Si origina dal torrente Trobbia in località Cavaione	C.M.B.L.	1a
SE179	Brivia	PR003	4.018	F2	3	0,30	Si origina dalla roggia Catt. Settala a mezzo di impianto di sollevamento	C.M.B.L.	1a

SE179A	Brivia	SE179	1.689	F2	3			C.M.B.L.	1a
SE001	Brivia	SC057	5.304	F2	2		Si origina dallo scarico di SC057 in Muzza (D001)	C.M.B.L.	2a
TR001	Brivia Ghinella	SE001	1.065	F1	3			C.M.B.L.	2a
TR126B	Broda	SE126	4.854	F1	3	0,14	Esce dalla Comuna in sponda dx	C.M.B.L.	1b
SE014	Brunora Carcassola	PR006	5.450	F2	2		Si esaurisce in D001	C.M.B.L.	2a
SE121	Bruseda	PR038	2.354	F2	2	0,40		C.M.B.L.	1b
SE121	Bruseda	PR038	1.108	F2	3	0,40		C.M.B.L.	3a
SE005	Buco della Pola	PR004	1.470	F1	3			C.M.B.L.	2a
CL010C	C.G.B. Allacciante	CL010D	3.814	F4	1		L'impianto di scarico e deviazione ubicato tra CL010B e CL010A- è gestito dal Consorzio	C.M.B.L.	3b
CL010A	C.G.B. Ancona	CL0106	14.342	F4	1			C.M.B.L.	3b
CL010D	C.G.B. Gandiolo	CL010C	1.182	F4	1		ultimo tratto	AIPO	2b
CL010D	C.G.B. Gandiolo	CL010C	11.303	F4	1		Nella parte terminale è denominato canale "Tosi"	AIPO	3b
CL010B	C.G.B. Mortizza	CL010B	5.651	F4	1			R.L.	3b
SE073	Ca'dell'acqua	PR019	2.408	F1	3	0,38		C.M.B.L.	1b
CL004	Calandrone	LO002	3.456	F3	2			C.M.B.L.	2a
CL003	Calandrone di Marzano	CL004	2.692	F3	2			C.M.B.L.	2a
SE023	Camola Frata Vecchia	PR010	9.858	F1	3	0,75		C.M.B.L.	1b
PR025	Camola Nuova	DE001	8.591	F1	3			C.M.B.L.	1b
SE039	Camola Vecchia	PR013	8.213	F1	2	0,80		C.M.B.L.	1b
SE120	Campagnola	PR034	3.347	F2	2			C.M.B.L.	2a
BF025	Campolandrone	CL011	2.079	F3	2			C.M.B.L.	2b
SE081	Campolunga	PR021	3.712	F2	2			C.M.B.L.	2a
SE185	Canale del Molino	PR001	2.827	F2	2		Si scambia con SE184	C.M.B.L.	2a
SE184	Canale del Torchio	PR001	1.621	F2	2		Si scambia con SE185	C.M.B.L.	2a
DE001	Canale Muzza	LO011	38.478	F2	1	110,00	Bacino 4	C.M.B.L.	b4
TR061B	Cancelliera	SE061	2.136	F2	3	0,05		C.M.B.L.	2a
TR061B	Cancelliera	SE061	8.903	F2	3	0,05		C.M.B.L.	3a
BF055	Cantaranela	CL010B	1.561	F3	2			C.M.B.L.	3b
SE056	Casala	PR017	6.533	F2	2	0,04	Sfocia nel Brembiolo (LO008)	C.M.B.L.	3a
SE178	Casati Caldara		1.870	F2	2		Fuori comprensorio		2a
SE178	Casati Caldara		2.537	F2	2		Parte a confine del comprensorio	C.M.B.L.	1a
SE032	Casolta	PR012	2.473	F2	2			C.M.B.L.	2a
SE032A	Casolta ramo	SE032	2.921	F2	3			C.M.B.L.	2a
BF021	Casoni	CB009	633	F3	2			C.M.B.L.	3b
SE083	Cassinetta	PR022	5.960	F2	2			C.M.B.L.	2a

SE170	Cassinetta Soltarico	SE083	4.129	F2	2		Si esaurisce in un paleo alveo che diventa la morta di Soltarico	C.M.B.L.	2a
PR005	Cattaneo Comazzo	DE001	1.947	F2	2			C.M.B.L.	2a
SE009	Cattaneo Comazzo ramo Comazzo	PR005	4.981	F2	2		Si esaurisce in Adda	C.M.B.L.	2a
SE010	Cattaneo Comazzo ramo Vaiano	PR005	5.082	F2	2		Si esaurisce in CL003	C.M.B.L.	2a
PR003	Cattaneo Settala	DE001	5.650	F1	2	0,25	Si origina dal Muzza in sponda destra	C.M.B.L.	1a
SE002	Cattaneo Settala ramo Cavaione	PR003	1.485	F2	3	0,30		C.M.B.L.	1a
SE003	Cattaneo Settala ramo Rossate	PR003	3.130	F2	3	0,30		C.M.B.L.	1a
SE004	Cattaneo Settala ramo Settala	PR003	5.945	F2	3			C.M.B.L.	1a
PR029	Cavallona	DE001	8.072	F2	2			C.M.B.L.	2a
CB020	Cavetto Lodivecchio	PR019	2.174	F4	3			C.M.B.L.	1b
BF042	Cavo Abbazia		1.387	F3	2			C.M.B.L.	3b
PR026	Cavo Almos	DE001	4.732	F2	2		Defluisce nell'antico alveo della Turana	C.M.B.L.	2a
PR011	Cavo Apollo	DE001	1.014	F1	1	5,25		C.M.B.L.	1b
PR022	Cavo Barcas	PR021	4.446	F2	2		Viene considerato PR in quanto si deriva molto prossimo al Muzza	C.M.B.L.	2a
PR021	Cavo Bardo Pan	DE001	453	F2	2			C.M.B.L.	2a
PR010	Cavo Bolca	DE001	1.551	F1	1	1,60		C.M.B.L.	1b
PR034	Cavo Campa	DE001	934	F1	2			C.M.B.L.	2a
PR036	Cavo Carpano	LO012	2.157	F2	2		Nasce dal Colatore Muzza tramite impianto di Sollevamento	C.M.B.L.	2a
PR036	Cavo Carpano	DE001	546	F2	2		Tratto terminale	C.M.B.L.	3a
PR036A	Cavo Carpano dismesso	LO012	3.125	F2	3		Parte del Cavo Carpano dismesso	C.M.B.L.	2a
PR037A	Cavo di Collegamento	DE001	133	F1	1	18,40	Bacino 4	C.M.B.L.	b4
SE050	Cavo Ghione	CL007	612	F1	3	0,10		C.M.B.L.	1b
PR013	Cavo Iris	DE001	1.975	F1	1	2,90		C.M.B.L.	1b
SE046	Cavo Iaghetti	PR031	2.658	F1	3	0,10	Esce dal Padernino, alimenta due Iaghetti e le zone umide tra la Muzza Cornegliano e Tripoli, scarica nel colatore Muzza	C.M.B.L.	1b
FN006	Cavo Leonino	LO002	3.652	F2	3			C.M.B.L.	2a
ES001	Cavo Marocco	CL005	12.234	F1	1	5,00	Naviglio Olona	N.O.	1b
FN007	Cavo Marocco di Comazzo (o Cavo Marocco Crivellone)		10.359	F4	2		(*) Naviglio Olona Termina nel Canale Muzza e nel Colatore Addetta	N.O.	1a

PR030	Cavo Marte	DE001	646	F1	1	3,90		C.M.B.L.	1b
PR020	Cavo Niso	DE001	951	F2	2	2,55		C.M.B.L.	1b
PR014	Cavo Tris	DE001	1.610	F1	1	6,55		C.M.B.L.	1b
BF047	Centro	BF046	1.416	F3	2			C.M.B.L.	3b
SE085	Cinque once	PR020	702	F1	3	0,15		C.M.B.L.	1b
PR004	Codogna Alta	DE001	23.084	F3	2		Termina in Centrale di Montanaso in PR017	C.M.B.L.	2a
PR017	Codogna Bassa	DE001	16.324	F2	1		Transita anche nel bacino 3a	C.M.B.L.	2a
PR017	Codogna Bassa	DE001	17.200	F2	1			C.M.B.L.	3a
SE068	Codognina	PR017	2.364	F2	2	0,03		C.M.B.L.	3a
BF062	Codognino	PR017	1.222	F3	2			C.M.B.L.	3a
SC046	Colat. Robina	SC045	2.422	F3	3			C.M.B.L.	3a
LO012	Colat. Valguercia	LO014	6.135	F3	2			R.L.	3a
SC026	Colatore Ballotta	SC010	2.005	F3	3			C.M.B.L.	3a
BF061	Colatore Birga		7.023	F3	2	0,01		C.M.B.L.	3a
BF059	Colatore Bossa		1.399	F3	2			C.M.B.L.	3a
SC028	Colatore Brembiolina	LO008	2.323	F3	3			C.M.B.L.	3a
SC029	Colatore Caragnone	LO008	7.129	F3	3			C.M.B.L.	3a
SC027	Colatore Coriggio	LO008	3.425	F3	3			C.M.B.L.	3a
BF065	Colatore Corno Giovine		4.100	F4	2			C.M.B.L.	3a
BF065	Colatore Corno Giovine		223	F4	2			C.M.B.L.	3b
BF057	Colatore Danasso	LO008	5.362	F3	2			C.M.B.L.	3a
CL012	Colatore del Botto	LO001	6.262	F3	2	0,01		C.M.B.L.	3b
BF063	Colatore Fombio		1.585	F3	2			C.M.B.L.	3b
CB022	Colatore Guldane	CL007	3.371	F4	3		Scarica nel Sillero di Saleranno	ALTRO	1b
SC064	Colatore Mairana	LO002	1.041	F3	2		Colatore Aziendale	C.M.B.L.	2a
CL002	Colatore Moione	LO002	6.444	F4	2			C.M.B.L.	2a
CL001	Colatore Molina Vecchio	LO002	4.266	F4	2			C.M.B.L.	2a
LO014	Colatore Muzza	DE001	326	F4	1		A confine con bacino 3A	R.L.	1b
LO014	Colatore Muzza	LO001	15.124	F4	1		Confina con il bacino 3a		2a
LO014	Colatore Muzza	LO001	6.555	F3	1		Confina con bacino 2a	R.L.	3a
SC049	Colatore Olza	LO008	1.151	F3	2			C.M.B.L.	3a
SC041	Colatore Olza		3.524	F3	3			ALTRO	3a
BF058	Colatore Spoldo	LO008	7.054	F3	2			C.M.B.L.	3a
SC042	Colatore Triulza	CL007	5.552	F4	3	0,50	Tratto irriguo dimesso Triulza nord TR045 <sub>1</sub>	C.M.B.L.	1b
SC050	Colatore Triulza	PR017	12.135	F3	2		Ramo irriguo dismesso	C.M.B.L.	3a
LO005	Colatore Venere	LO002	12.962	F4	1		Scarica in Lambro (LO002) tramite lo scaricatore LO018 REGIONE LOMBARDIA con manutenzione del Consorzio	R.L.	1b

BF056	Colatore Venerino	LO005	518	F3	2		Scarica nel Colatore Venere	C.M.B.L.	1b
BF056	Colatore Venerino	LO005	3.632	F3	3		Scarica nel Colatore Venere	C.M.B.L.	3a
SE140A	Colatrice Casala ramo		1.650	F1	2	0,05		C.M.B.L.	3a
SC076	Colo Adda Morta	LO002	3.345	F3	2			ALTRO	2a
SC008	Colo Barbavara	PR024	1.854	F4	2	1,70	Scarica nel canale Barbavara PR024	C.M.B.L.	1b
SC075	Colo Bosco Valentino	LO002	3.535	F3	2			C.M.B.L.	2a
SC043	Colo Canovette	SC015	1.380	F4	3	0,35	Scarica nel colo Ospedala SC015	C.M.B.L.	1b
SC023	Colo Careggia	SE155	5.497	F3	3			C.M.B.L.	3a
SC012	Colo Cotta Baggia	PR034	3.136	F3	2		E' il proseguimento di un collettore pluviale del canale di Lodi	C.M.B.L.	2a
SC014	Colo Crivella	LO012	9.217	F3	2			C.M.B.L.	2a
SC071	Colo del Bosco	LO012	4.585	F3	2		E' chiamato anche Adda Morta	C.M.B.L.	2a
SC016	Colo F.Ospedaletta	CB018	6.912	F4	2			C.M.B.L.	1b
SC009	Colo Filippessa		4.027	F4	2	1,50		C.M.B.L.	1b
SC007A	Colo Frata Villanova 1° tratto		7.310	F4	3			C.M.B.L.	1b
SC007B	Colo Frata Villanova 2° tratto		1.849	F4	3			C.M.B.L.	1b
CB017	Colo Imbonati		2.037	F4	2			C.M.B.L.	2a
SC069	Colo Monticelli	SC068	3.211	F3	2		Riceve lo scarico di TR171A	C.M.B.L.	2a
CB018	Colo Muzzino di Borghetto		3.754	F4	3		Scarica nel Sillaro di Borghetto	C.M.B.L.	1b
SC015	Colo Ospitala	PR024	5.007	F4	3	0,60	Scarica nel canale Barbavara PR024	C.M.B.L.	1b
SC015A	Colo Ospitala	PR026	2.530	F3	2		E' il proseguimento naturale di SC015 che si trova in sponda dx del Muzza nel bacino 1A	C.M.B.L.	2a
SC070	Colo Piva	LO002	1.461	F3	2			C.M.B.L.	2a
SC010	Colo Roggione Somaglia		1.229	F4	2	1,20		C.M.B.L.	1b
SC036	Colo S.Giovanni		3.253	F3	3			C.M.B.L.	3a
SC013	Colo Tibera	PR026	7.351	F3	2			C.M.B.L.	2a
SC011	Colo Turana	SC006	2.138	F3	2		E' il proseguimento di un collettore pluviale del canale di Lodi	C.M.B.L.	2a
TR137B	Colombarone	SE137	6.089	F1	3			C.M.B.L.	3a
SE074	Colombera	PR019	4.901	F1	3	0,38		C.M.B.L.	1b
BF040	Colonna	CB012	2.065	F3	2			C.M.B.L.	3b
TR009	Comazzo Irrigatore	SE009	4.381	F1	2		Si origina e si esaurisce in SE009	C.M.B.L.	2a

SE126	Comuna	PR038	5.421	F1	2	0,95	La portata indicata è al netto dei prelievi di Comunetta (TR126a e di Broda TR126b)	C.M.B.L.	1b
TR051A	Comune	SE044	4.088	F1	3	0,62	Ramo del Muzzino S.Bassiano SE044 scarica nel colo Barbavara SC008	C.M.B.L.	1b
TR126A	Comunetta	SE126	3.618	F1	3	0,79	Esce dalla Comuna in sponda sx	C.M.B.L.	1b
PR001	Coppa Incassata	DE001	2.752	F2	2			C.M.B.L.	2a
PR001B	Coppa Incassata ramo	DE001	309	F2	2		Ramo di PR001	C.M.B.L.	2a
SE155	Coriglio	PR039	12.737	F1	2	0,06		C.M.B.L.	3a
SE092	Cornegliana	PR027	4.015	F2	2			C.M.B.L.	2a
PR002	Cornegliana Bertaria	DE001	10.850	F2	2		A Cornegliano Bertario si divide in tre rami	C.M.B.L.	2a
TR002A	Cornegliana ramo	SE002	1.338	F1	3			C.M.B.L.	2a
BF013	Costa di Fombio	CB023	2.528	F3	2			C.M.B.L.	3b
SE175	Crivella	PR033	8.029	F2	2		Si sviluppa nel bacino 3a	C.M.B.L.	2a
SE175	Crivella	PR033	6.100	F2	2			C.M.B.L.	3a
PR008	Crivelletta	DE001	3.103	F2	2			C.M.B.L.	2a
ES002	Cusani	LO004	3.846	F1	3		Supera il Lambro ed irriga territori In provincia di Pavia è gestita dallo Omonimo Consorzio irriguo facente parte del territorio del Villorresi	ALTRO	1b
SE053	Dentina	PR015	5.428	F1	3	0,47		C.M.B.L.	1b
SE079	Dentina Ortolana	PR021	5.501	F2	2			C.M.B.L.	2a
PR033	Derivatore Ca' De Bolli	DE001	10.357	F1	1		Bacino 4	C.M.B.L.	b4
PR039	Derivatore Ca' del Parto	PR037A	2.230	F1	1	0,18	Bacino 4	C.M.B.L.	b4
PR039	Derivatore Ca' del Parto	PR037A	3.470	F1	2	0,18	Bacino 4	C.M.B.L.	b4
PR027	Derivatore Codognino	DE001	1.707	F2	2		Distribuisce l'acqua ad un impianto ittico : 8mc/s con restituzione	C.M.B.L.	2a
PR037	Derivatore Lanfroia	PR037a	1.813	F1	1	9,55	Bacino 4	C.M.B.L.	b4
PR037	Derivatore Lanfroia	PR037A	934	F1	1	0,41	Bacino 4	C.M.B.L.	b4
PR006	Derivatore Lavagna	DE001	2.258	F2	2			C.M.B.L.	2a
PR040	Derivatore S. Antonio	PR038	4.137	F1	2		Bacino 4	C.M.B.L.	b4
PR012	Derivatore Saturno	DE001	1.670	F2	1			C.M.B.L.	2a
PR038	Derivatore Vigana	PR037A	4.189	F1	1	8,85	Bacino 4	C.M.B.L.	b4
BF054	Disasio	BF009	1.313	F3	2			C.M.B.L.	3b
SC000	DMV Traversino	LO002	110	F3	2		Scarico DMV Sf1	C.M.B.L.	2a
SE033	Dossa	PR012	4.713	F2	2			C.M.B.L.	2a
BF052	Dossarelli	CB010	2.354	F3	2			C.M.B.L.	3b
BF031	Dossi	CL011	1.456	F3	2			C.M.B.L.	2b
TR137D	Dottora	SE137	8.941	F1	3			C.M.B.L.	3a

SE028	Dresana	DE001	9.834	F1	2	1,35		C.M.B.L.	1b
CB023	Emissario	CL010C	4.498	F3	2		Riceve lo scarico del Fossadazzo	C.M.B.L.	3b
TR175H	Faruffino Rovedara	SE175	1.952	F2	3	0,04		C.M.B.L.	2a
TR175H	Faruffino Rovedara	SE175	6.786	F2	3	0,04		C.M.B.L.	3a
SE012	Fasola	PR006	7.614	F2	2		Si esaurisce in SC021	C.M.B.L.	2a
TR012B	Fasola Mignete	SE012	2.670	F2	3		Si esaurisce in SC024	C.M.B.L.	2a
TR012A	Fasolina	SE012	3.050	F2	3		Si esaurisce in Adda	C.M.B.L.	2a
SE076	Ferma Mascarina	PR020	1.943	F1	3	0,35		C.M.B.L.	1b
SE128	Filippessa	PR039	9.894	F1	2	0,08		C.M.B.L.	3a
BF009	Firla	CB010	2.903	F3	2			C.M.B.L.	3b
FN003A	Font. di Bisetrata	FN003	3.693	F2	3		Ramo di FN003	C.M.B.L.	1a
FN025A	Font. San Michele	FN025	666	F2	3		Ramo di FN025	C.M.B.L.	1a
FN005	Fontana Bassa	PR001	1.381	F2	3			C.M.B.L.	2a
FN034	Fontanile Masnadora		1.889	F2	3		Si origina presso il centro abitato di Vignate e termina nei fontanili Gardina e Quattro Ponti	C.M.B.L.	1a
FN002	Fontanile Addetta	SE184	1.424	F2	3			C.M.B.L.	2a
FN001	Fontanile Addetta Basso	CL002	1.483	F2	3		Si compone in due rami	C.M.B.L.	2a
FN001A	Fontanile Addetta Basso - ramo	FN001	678	F2	3		Ramo di FN001	C.M.B.L.	2a
FN012	Fontanile Belvedere		1.449	F2	3		Si origina presso la C.na Belvedere e termina nel fontanile Gardina	C.M.B.L.	1a
FN028	Fontanile Boscana		977	F2	2		Si origina presso la C.na Settala e termina nel fontanile Schienone	C.M.B.L.	1a
FN028A	Fontanile Boscana ramo	FN028	724	F2	2		Ramo di FN028	C.M.B.L.	1a
FN013	Fontanile Calandrone		1.483	F2	3		Si origina presso la C.na Guzzafama di Liscate e termina nella roggia Cattaneo Settala e nei fontanili Rile e S. Michele	C.M.B.L.	1a
FN013A	Fontanile Calandrone ramo	FN013	1.841	F2	3		Ramo di FN013	C.M.B.L.	1a
FN014	Fontanile Castellazzo		885	F2	3		Si origina nei pressi di Liscate e termina nella roggia Molgoretta e nel Fontanile Gardina	C.M.B.L.	1a
FN014A	Fontanile Castellazzo ramo	FN014	2.283	F2	3		Ramo di FN014	C.M.B.L.	1a
FN029	Fontanile Castelletto		1.990	F2	3		Si origina presso la C.na Castelletto di Settala e termina nel fontanile Dugnani e nella rete irrigua della roggia Cattaneo Settala	C.M.B.L.	1a
FN029A	Fontanile Castelletto ramo	FN029	2.293	F2	3		Ramo di FN029	C.M.B.L.	1a



FN015	Fontanile Catanino		5.858	F2	2		Si origina presso la C.na Guzzafama di Liscate e termina nei fontanile Rile Quattro Ponti e Cavo Marocco	C.M.B.L.	1a
FN015A	Fontanile Catanino ramo	FN015	3.968	F2	2		Ramo di FN015	C.M.B.L.	1a
FN016	Fontanile Cerca		1.287	F2	3		Si origina presso la C.na di Mezzo e termina nel fontanile Gardina e roggia Molgoretta	C.M.B.L.	1a
FN017	Fontanile dell'Oca		1.658	F2	3		Si origina presso la C.na Brazzuto di settala e termina nel fontanile S. Michele	C.M.B.L.	1a
FN003	Fontanile di Bisentrato		934	F2	3		Si origina nel centro abitato di Bisentrato e termina nelle rogge Catt. Settala, Brivia, Font. Tombone e Canale Muzza	C.M.B.L.	1a
FN004	Fontanile di Rossate		2.973	F2	3		Si origina presso la C.na Rossate di Lavagna e termina nel Canale Muzza e nel Cavo Marocco	C.M.B.L.	1a
FN031	Fontanile Dugnani		2.290	F2	3		Si origina presso la C.na Conigo di Settala e termina nel fontanile Tombone	C.M.B.L.	1a
FN018	Fontanile Gaitina		1.442	F2	3		Si origina a sud di Premenugo e termina nel fontanile Torchio	C.M.B.L.	1a
FN020	Fontanile Gardina		2.969	F2	2		(*) Naviglio Olona. Si origina nei pressi di Liscate e termina nel Cavo Marocco	C.M.B.L.	1a
FN020A	Fontanile Gardina ramo	FN020	5.384	F2	2		(*) Naviglio Olona	C.M.B.L.	1a
FN019	Fontanile Gasparina		1.455	F2	2		Si origina a sud del centro abitato di Premenugo e termina nei fontanili Torchio, Boscana e nella roggia Muzzetta Morta	C.M.B.L.	1a
FN019A	Fontanile Gasparina ramo	FN019	1.283	F2	2		Ramo di FN019	C.M.B.L.	1a
FN027	Fontanile Lancon	SC004	415	F1	2				2a
FN027	Fontanile Lancon		414	F2	2			C.M.B.L.	2a
FN007A	Fontanile Marocco	FN007	564	F2	2		Nasce nel bacino 2A	C.M.B.L.	1b
FN007A	Fontanile Marocco ramo	FN007	2.085	F2	3			C.M.B.L.	2a

FN008	Fontanile Molgorino	SC025	6.120	F2	2		Si compone in più rami - Riceve scarichi da PR002	C.M.B.L.	2a
FN009	Fontanile Molina 1	SE187	2.666	F2	2			C.M.B.L.	2a
FN010	Fontanile Molina 2	SE184	1.234	F2	2			C.M.B.L.	2a
FN021	Fontanile Molina 3	SC025	4.093	F2	2			C.M.B.L.	2a
FN022	Fontanile Mora		2.738	F2	2		Si origina nei Pressi della C.na Moneta di Liscate e termina nelle rogge Molgoretta e Cattaneo Settala ramo Rossate	C.M.B.L.	1a
FN022A	Fontanile Mora mora	FN022	1.795	F2	2		Ramo di FN022	C.M.B.L.	1a
FN033	Fontanile Nidasio		2.319	F2	3		Si origina dalla parete terminale del fontanile Ghisalberti presso la C.na Malombra	C.M.B.L.	1a
FN023	Fontanile Quattro Ponti		2.179	F2	2		Si origina nei pressi della C.na Belvedere e termina nella roggia Molgoretta	C.M.B.L.	1a
FN024	Fontanile Rile		3.162	F2	3		Si origina presso il metanodotto di Settala e termina nel Cavo Marocco e nel Canale Muzza	C.M.B.L.	1a
FN025	Fontanile San Michele		2.301	F2	3		Si origina presso la S.P. 14 Rivoltana e termina nella rete irrigua della roggia Cattaneo Settala	C.M.B.L.	1a
FN030	Fontanile Schienone		2.265	F2	2		Si origina presso la C.na Castelletto di Settala e termina nella rete irrigua della roggia Cattaneo Settala	C.M.B.L.	1a
FN011	Fontanile Tombone		1.384	F2	3		Si origina presso la C.na Banfa di M e Melzo e termina nella roggia Brivia e nel Canale Muzza	C.M.B.L.	1a
FN011A	Fontanile Tombone ramo	FN011	2.532	F2	3		Ramo di FN011	C.M.B.L.	1a
FN032	Fontanile Tombone o Gavazza		3.102	F2	3		(*) Naviglio Olona. Si origina nella tenuta Trenzanesia come fontana Nuova e termina nel Colatore Addetta	C.M.B.L.	1a
FN032A	Fontanile Tombone o Gavazza	FN032	1.625	F2	3		Ramo di FN032	C.M.B.L.	1a

FN026	Fontanile Torchio o Premenugo		3.138	F2	3		Si origina presso la C.na Bianchini di Premenugo e termina nella roggia Cattaneo Settala	C.M.B.L.	1a
FN026A	Fontanile Torchio o Premenugo	FN026	6.916	F2	3		Ramo di FN026	C.M.B.L.	1a
BF023	Fornasotto	CB011	5.468	F3	2			C.M.B.L.	3b
BF060	Fossadazzo	BF013	3.321	F3	2			ALTRO	3a
SE130	Frata Ospedaletta	PR040	2.284	F2	2	1,50	Esce dal derivatore Sant.Antonio (PR040)	C.M.B.L.	1b
SE130	Frata Ospedaletta	PR038	3.050	F2	2	0,08	La parte iniziale si sviluppa in 1b	C.M.B.L.	3a
SE094	Frata Villanova	PR030	3.359	F1	2	2,00		C.M.B.L.	1b
TR094B	Frata Villanova Ramo S.Maria	SE094	4.144	F1	2	1,33	Diramazione sx di SE94	C.M.B.L.	1b
TR094A	Frata Villanova Ramo Villanova	SE094	4.898	F1	3		Diramazione dx di SE94	C.M.B.L.	1b
TR172B	Gambaloita	SE172	1.091	F1	3	0,29		C.M.B.L.	1b
SE078	Gavazza	PR020	6.658	F1	3	0,70		C.M.B.L.	1b
TR137C	Gavazza	SE137	5.527	F1	3			C.M.B.L.	3a
BF011	Gavazza	CB009	2.057	F3	2			C.M.B.L.	3b
SC063	Gelata	SC061	2.228	F3	2			ALTRO	2a
PR009	Gerina Addetta	CL005	7.158	F1	3	0,70		C.M.B.L.	1b
FN035	Gissara	LO002	4.273	F4	2		Attraversa Lodi	ALTRO	2a
SE131	Granata	PR040	3.873	F1	3	0,75	Esce dal derivatore Sant.Antonio (PR040)	C.M.B.L.	1b
TR131A	Granata Filisetta	SE131	2.028	F1	3		Diramazione dx di SE94	C.M.B.L.	1b
TR131A	Granata Filisetta	SE131	846	F1	3		Diramazione dx di SE94	C.M.B.L.	3a
TR131B	Granata Robadello	SE131	2.034	F1	3		Diramazione dx di SE94	C.M.B.L.	1b
SE153	Grazzana	PR037	1.058	F2	2	0,03		C.M.B.L.	3a
TR175A	Grazzanello	SE175	6.609	F2	3	0,02		C.M.B.L.	3a
SE101	Guardalobbia di Somaglia	CB006	508	F2	2			C.M.B.L.	3b
CB006	Guardalobbia Inferiore	CL010A	6.280	F3	2		La parte finale si sviluppa in 3b	R.L.	3a
CB006	Guardalobbia Inferiore	CL010A	624	F3	2			R.L.	3b
SE059	Guardalobbia Irrigua	PR017	6.066	F2	2	0,03		C.M.B.L.	3a
LO007	Guardalobbia superiore		8.621	F3	2			R.L.	3a
LO017	Guardalobbino	CL010A	3.868	F3	2			R.L.	3a
LO017	Guardalobbino	CL010A	1.976	F4	2			R.L.	3b
BF051	Guardamiglio	CL010B	4.371	F3	2			C.M.B.L.	3b
SE034	Guazzona	PR012	3.728	F2	2			C.M.B.L.	2a
SE090	Impianto ittico		503	F2	2			C.M.B.L.	2a
TR100	Irrigatore Aziendale	SE100	3.415	F1	3			C.M.B.L.	3b
TR143C	Irrigatore Aziendale Senna	SE143	1.053	F1	2	0,03		Privato	3a
TR143C	Irrigatore Aziendale Senna	SE143	2.171	F1	3	0,03		Privato	3b
TR143C	Irrigatore Aziendale Senna		3.223	F1	3			C.M.B.L.	3b
SE127	Irrigatore Bordonazza		5.331	F1	3	0,30		C.M.B.L.	1b

TR155A	Irrigatore Careggia	SE155	1.864	F2	3			C.M.B.L.	3a
TR155C	Irrigatore Coste		6.719	F2	3			C.M.B.L.	3a
SE049	Irrigatore Gualdane	CL007	2.557	F1	3	0,30		C.M.B.L.	1b
TR155B	Irrigatore S. Maurizio	SE155	2.219	F2	3			C.M.B.L.	3a
TR150B	Irrigatrice Fombia (dx)	SE150	764	F1	3			C.M.B.L.	3b
TR150A	Irrigatrice Fombia (sx)	SE150	1.004	F1	3			C.M.B.L.	3b
BF044	Isola	BF045	1.351	F3	2			C.M.B.L.	3b
SE041	Isola Balba	PR013	3.191	F1	3	0,60		C.M.B.L.	1b
SC034	Lambrino	LO001	745	F3	2		Drena due canali: Venere, Parasacco e Morgana	C.M.B.L.	3b
SE024	Lanzana	PR010	3.280	F1	3	0,45		C.M.B.L.	1b
BF032	Maccastorna Alte	CL011	2.586	F3	2			C.M.B.L.	2b
BF033	Maccastorna Basse	CL011	2.100	F3	2			C.M.B.L.	2b
SE027	Maiocca	DE001	10.834	F1	2	1,25		C.M.B.L.	1b
SE089	Mairaghino	PR026	9.425	F2	2			C.M.B.L.	2a
BF024	Maleo Basse	CL011	1.046	F3	2			C.M.B.L.	2b
SE096	Malguzzana	PR030	3.098	F1	3	0,40		C.M.B.L.	1b
SE160	Marchesina	LO004	6.116	F1	2			C.M.B.L.	1b
TR160	Marchesina	SE160	1.092	F1	2			C.M.B.L.	3b
SE160	Marchesina	LO004	7.370	F2	3			C.M.B.L.	3b
TR101	Marchesina di Somaglia	SE101	1.306	F2	2		Scarico di Zananca (SC055)E Guardalobbia (SE101)	C.M.B.L.	3b
SE052	Marcona	PR015	1.607	F1	3	0,83		C.M.B.L.	1b
PR015	Marcona Dentina	DE001	2.315	F1	2	1,30		C.M.B.L.	1b
BF003	Marianna	CB004	1.261	F3	2			C.M.B.L.	3b
TR172A	Marmora	SE172	3.233	F1	3	0,47		C.M.B.L.	1b
PR032	Massalenga	DE001	4.101	F1	3	0,65		C.M.B.L.	1b
BF034	Meleti	CL011	4.934	F3	2			C.M.B.L.	2b
BF010	Mezzana	CB010	1.291	F3	2			C.M.B.L.	3b
BF049	Mezzanino S. Giorgio	BF046	1.191	F3	2			C.M.B.L.	3b
BF038	Mezzano Martello	CB012	1.639	F3	2			C.M.B.L.	3b
BF043	Mezzano Passone di sotto	CB011	3.097	F3	2			C.M.B.L.	3b
CB012	Mezzanone Collettore	CL010D	7.976	F3	2		E' il canale principale dell'impianto idrovoro di Castelnuovo	C.M.B.L.	3b
TR143B	Mirabello	SE143	3.913	F1	3	0,04		C.M.B.L.	3a
TR065B	Moientina	SE065	3.257	F1	3	0,02		C.M.B.L.	3a
SC017	Molgoretta	MI020	8.306	F4	2		(*) Naviglio Olona. Si origina dal Torrente Molgora e termina nella roggia C.S. Rossate e nei font. Gardina e Cavo Marocco	C.M.B.L.	1a
SC017A	Molgoretta ramo	SC017	1.994	F4	2			C.M.B.L.	1a
TR115	Molgorino	SE115	2.116	F2	3		Alimenta le Morte di Cavenago	C.M.B.L.	2a
SE180	Molgorino di Brivia Trobbia	SE001	1.449	F2	3			C.M.B.L.	1a

SE180A	Molgorino di Brivia Trobbia	SE180	203	F2	3		Ramo di SE180	C.M.B.L.	1a
SE181	Molgorino o nuovo cavo Banfa	MI020	3.279	F2	3		Si origina dal torrente Molgora nei pressi di Cavaione	C.M.B.L.	1a
SC062	Molina	LO002	11.579	F4	2		Drena	ALTRO	2a
TR143D	Molina	SE143	2.097	F2	2	0,03		C.M.B.L.	3b
SC037	Molina Bargana		2.294	F4	3			C.M.B.L.	1b
TR006A1	Molina Fughetto	TR006A	3.711	F2	3		Si esaurisce in Adda	C.M.B.L.	2a
TR175B	Monasterolo	SE175	830	F2	3	0,04		C.M.B.L.	2a
TR175B	Monasterolo	SE175	4.444	F2	3	0,04		C.M.B.L.	3a
SE008	Mongattino	PR004	2.956	F2	3		Si esaurisce in SE031	C.M.B.L.	2a
SE095	Mongiardina	PR030	4.061	F1	3	0,70		C.M.B.L.	1b
TR035A	Montanasa	SE035	5.894	F2	3			C.M.B.L.	2a
BF006	Monticchie	CL010A	4.420	F3	2			C.M.B.L.	3b
BF026	Morara	CL011	2.405	F3	2			C.M.B.L.	3a
BF026	Morara	CL011	711	F3	2			C.M.B.L.	2b
TR165	Morara – Venere	SE165	2.827	F1	2			C.M.B.L.	3b
TR143A	Morgana Frata	SE143	589	F1	2	0,03	Diramazione dx di SE94	C.M.B.L.	3a
TR143A	Morgana Fratta	SE143	755	F1	3	0,03	Diramazione dx di SE94	C.M.B.L.	1b
TR143A	Morgana Fratta	SE143	1.060	F1	3	0,03	Diramazione dx di SE94	C.M.B.L.	3b
SE162	Morgana Venere		3.921	F2	2			C.M.B.L.	3b
BF027	Moriane	CL011	853	F3	2			C.M.B.L.	2b
TR157F	Morta Castiglione	TR157B	152	F2	3		Alimenta la Morta di Castiglione	C.M.B.L.	2a
SC024	Mortone Vecchio	LO002	6.626	F3	2		Si origina in più rami	C.M.B.L.	2a
TR118D	Mozzanica	TR118E	2.090	F2	3			C.M.B.L.	2a
SE030	Mulazzana	DE001	5.927	F1	2	0,80		C.M.B.L.	1b
PR007	Muzzetta	DE001	8.452	F2	2		Riporta in Muzza 4.5 mc/s	C.M.B.L.	2a
CL006	Muzzetta Colatore	LO002	4.957	F3	2		Si origina dallo scarico di PR007	C.M.B.L.	2a
SE019	Muzzetta Vai e Vieni	PR007	1.085	F2	2			C.M.B.L.	2a
SE017	Muzzino di Mignete	PR007	1.761	F2	2			C.M.B.L.	2a
SE015	Muzzino Grande	PR007	2.686	F2	2			C.M.B.L.	2a
SE051	Muzzino S.Bassiano	PR014	7.356	F1	2	2,44		C.M.B.L.	1b
SE045	Muzzino S.Pietro	PR014	2.084	F1	2	2,30		C.M.B.L.	1b
TR175E	Negroli	SE175	5.611	F2	3	0,03		C.M.B.L.	2a
TR175E	Negroli	SE175	1.074	F2	3	0,03		C.M.B.L.	3a
SE057	Nuova Codogno	PR017	1.721	F2	2	0,05	Derivazione per sollevamento da PR017	C.M.B.L.	3a
SE100	Nuova di Guardalobbia		3.660	F1	2			C.M.B.L.	3b
SE060	Nuova Rovedaro	PR017	1.630	F2	2	0,05		C.M.B.L.	3a
SC038	Offanera	LO002	1.023	F4	3			C.M.B.L.	1b
SE125	Ognissanti	PR038	2.693	F1	3	0,50		C.M.B.L.	1b
TR087C	Ospitala Cavenago	SE087	2.293	F2	3		Si esaurisce in SE115	C.M.B.L.	2a
TR087E	Ospitala Caviaga	SE087	2.071	F2	3		Si esaurisce in SE088	C.M.B.L.	2a
TR087D	Ospitala Gudio Mairago	SE087	3.656	F2	3			C.M.B.L.	2a
TR087D	Ospitala Gudio Mairago	SE087	631	F2	3			C.M.B.L.	3a
TR087B	Ospitala Mairana	SE087	2.121	F2	3			C.M.B.L.	2a

SE025	Ospitala nord	PR011	15.991	F1	2	0,95	Il tronco terminale è il canale S.Maria	C.M.B.L.	1b
TR087A	Ospitala Pompola	SE087	1.787	F2	3			C.M.B.L.	2a
TR087F	Ospitala Villan Basiasco	SE087	2.077	F2	3			C.M.B.L.	2a
SE152	Ossaga	PR037	7.541	F2	2	0,04		C.M.B.L.	3a
SE054	Paderna Bottedo	PR016	4.185	F2	2			C.M.B.L.	2a
PR016	Paderna Cesarina	DE001	435	F2	2		Si diparte dal bacino del canale di Belgiardino	C.M.B.L.	2a
SE055	Paderna Dentina	PR016	5.310	F2	2			C.M.B.L.	2a
PR031	Padernino	DE001	2.769	F1	3	0,40		C.M.B.L.	1b
SE040	Pagana	PR013	3.231	F1	3	0,70		C.M.B.L.	1b
TR169B	Paganina	SE169	4.911	F2	3	0,04		C.M.B.L.	3a
SE119	Pandina	PR034	5.926	F2	2			C.M.B.L.	2a
TR126C	Parisacco	SE126	3.724	F1	3	0,36	Esce dalla Comuna in sponda dx	C.M.B.L.	1b
SE164	Paradisa	LO005	5.193	F2	2			C.M.B.L.	3b
BF001	Parasacco	SC034	2.208	F3	2			C.M.B.L.	3b
SE136	Peola	PR039	538	F1	2	0,03	Nasce nel bacino 3A	C.M.B.L.	1b
SE136	Peola	PR039	3.646	F1	3	0,03		C.M.B.L.	3a
SE154	Popola Corsa	PR037	2.764	F2	2	0,04		C.M.B.L.	3a
SE123	Popola Pozza	PR038	3.022	F1	3	0,50		C.M.B.L.	1b
SE142	Porra Nuova	PR039	858	F1	2	0,05	A confine con bacino 3A	C.M.B.L.	1b
SE142	Porra Nuova	PR039	5.679	F1	3	0,05		C.M.B.L.	3a
SE149	Povera	PR037	6.231	F2	2	0,04		C.M.B.L.	3a
TR149A	Povera Olza	PR149A	9.117	F2	3	0,05		C.M.B.L.	3a
TR149B	Povera Secugnago	PR149B	2.976	F2	3	0,02		C.M.B.L.	3a
PR035	Priora	DE001	959	F1	3	0,55		C.M.B.L.	1b
TR066B	Priora	SE066	4.785	F1	3	0,03		C.M.B.L.	3a
BF046	Punte	CB011	4.198	F3	2			C.M.B.L.	3b
SE091	Quaresimina	PR027	4.266	F2	2			C.M.B.L.	2a
SE013A	Quartera ramo 1	PR006	1.995	F2	3			C.M.B.L.	2a
SE013B	Quartera ramo 2	PR006	4.335	F2	3			C.M.B.L.	2a
SE013C	Quartera ramo 3	PR006	534	F2	3			C.M.B.L.	2a
SE013D	Quartera ramo 4	PR006	2.506	F2	3			C.M.B.L.	2a
SC021	Ramello Zelo	SC024	2.876	F3	2			C.M.B.L.	2a
TR025	Rami Ospedalini	SE025	4.353	F1	3	0,35	Due rami, dx e sx di pari portata intermittenti	C.M.B.L.	1b
SC062A	Ramo Colatore Molina	SC062	1.135	F3	2			ALTRO	2a
SC062B	Ramo Colatore Molina	SC062	1.178	F3	2			ALTRO	2a
SC062C	Ramo Colatore Molina	SC062	698	F3	2			ALTRO	2a
TR118E	Rebecchino	SE118	4.476	F2	3		Si esaurisce in Adda	C.M.B.L.	2a
TR171E	Regona Colo	TR171B	1.294	F2	3		Si esaurisce nel Colatore Muzza	C.M.B.L.	2a
TR171D	Regona Inferiore	TR171B	5.526	F2	3		Si esaurisce in Adda	C.M.B.L.	2a
TR157B	Regona Spagna	SE157	2.071	F2	3			C.M.B.L.	2a
TR157A	Regona Ventotto	SE157	1.320	F2	3			C.M.B.L.	2a
BF035	Repellini	CB012	2.160	F3	2			C.M.B.L.	3b

CB009	Resmina Collettore	CLO10B	1.942	F3	2		E' il canale principale dell'impianto Resmina	C.M.B.L.	3b
BF012	Riale	CB009	3.922	F3	2			C.M.B.L.	3b
TR035B	Rigoletta	SE035	4.409	F2	3			C.M.B.L.	2a
SE035	Rigoletta-Montanasa	PR012	2.684	F2	2			C.M.B.L.	2a
TR006A4	Riozzo	TR006A	3.262	F2	3		Alimenta la Morta del Boscone	C.M.B.L.	2a
BF045	Risaie	CB011	3.096	F3	2			C.M.B.L.	3b
CB003	Risarolo	CL010	2.559	F3	2			C.M.B.L.	3b
SE182	Roggia Casino	PR001	936	F2	2		Si unisce a SE188	C.M.B.L.	2a
SE191	Roggia cavo Dalmati		3.133	F2	3			C.M.B.L.	2a
SE188	Roggia dei Portoni	SC004	4.226	F2	3		E' chiamata anche roggia Casino	C.M.B.L.	2a
SE187	Roggia del Bosco	PR001	4.545	F2	2			C.M.B.L.	2a
SE044	Roggia Donna	CL007	6.164	F1	2	1,44		C.M.B.L.	1b
SE150	Roggia Fombia	CL010C	2.477	F2	2			C.M.B.L.	3a
SE150	Roggia Fombia	CL010C	1.366	F2	2			C.M.B.L.	3b
SE151	Roggia Lanfroia	PR037	1.652	F1	3	0,35		C.M.B.L.	1b
SE115	Roggia Molgora	PR033	4.936	F2	2		Attraversa Cavenago e si esaurisce in Adda	C.M.B.L.	2a
SC018	Roggia Mora	CL001	4.136	F4	2		Si compone in più rami	C.M.B.L.	2a
SC025	Roggia Peschiera	FN001	1.861	F4	2			C.M.B.L.	2a
SE157	Roggia Regona	LO012	858	F2	2			C.M.B.L.	2a
SC019	Roggia Tela	CL002	6.294	F4	2		Si compone in 2 rami	C.M.B.L.	2a
SC020	Roggia Tribiana		1.998	F4	2			C.M.B.L.	1a
SC020	Roggia Tribiana		2.671	F4	3		Si origina nel bacino 1A	C.M.B.L.	1b
SE163	Roggia Venere	LO005	3.581	F2	2			C.M.B.L.	3b
SC061	Roggione	LO002	2.933	F3	2		Raccoglie le acque di SC061 ed FN029	ALTRO	2a
SE172	Roggione d'Orio	PR040	3.669	F1	2	0,76	Esce dal derivatore Sant. Antonio (PR040). Si divide in Marmora (TR172a) e in Gambaloita (TR172b)	C.M.B.L.	1b
CB004	Roggione di Senna	CL010	4.418	F3	2			C.M.B.L.	3b
SE143	Roggione Somaglia irriguo	PR039	6.885	F1	2	0,07	A confine con bacino 3A	C.M.B.L.	1b
SE143	Roggione Somaglia irriguo	PR039	2.413	F1	3	0,07		C.M.B.L.	3a
CB007	Roggione Somaglia	CL010A	3.628	F3	2			C.M.B.L.	3b
BF050	Roggionello	CB007	1.933	F3	2			ALTRO	3b
TR175C	Rometta	SE175	2.729	F1	3	0,03		C.M.B.L.	3a
SCSF2	Rottura Grande (Sf2)	LO002	76	F3	1		QT200	C.M.B.L.	2a
BF028	S. Dionigi	CL011	1.959	F3	2			C.M.B.L.	2b
BF039	S. Elena	CB012	999	F3	2			C.M.B.L.	3b
BF030	S. Iorio	CL011	975	F3	2			C.M.B.L.	2b
SE080	S. Simone Giuda	PR021	2.514	F2	2			C.M.B.L.	2a
CB010	S. Sisto Collettore	CL010B	3.839	F3	2		E' il canale principale dell'impianto idrovoro di S.	C.M.B.L.	3b

							Rocco		
TR043B	S.Marco	SE043	1.661	F1	3	0,65	Ramo dx di SE43 intermittente con sx scarica in SC08	C.M.B.L.	1b
SE043	S.Marco Virtuana	PR014	3.003	F1	2	1,30		C.M.B.L.	1b
SE067	San Fiorana	PR017	7.902	F2	2	0,05		C.M.B.L.	3a
TR006A3	Sandola	TR006A	2.901	F2	3		Alimenta la Morta del Boscone	C.M.B.L.	2a
PR023	Sandona	DE001	10.049	F2	2		Attraversa Lodi e scarica in Adda	C.M.B.L.	2a
SE186	Santa Maria		1.187	F2	2			C.M.B.L.	2a
SC056	Scaricatore Marchesina di Somaglia	CL010A	317	F3	2			C.M.B.L.	3b
SC001	Scaricatore 1	LO002	166	F3	1		QT200	C.M.B.L.	2a
SC002	Scaricatore 2	LO002	209	F3	1		QT200	C.M.B.L.	2a
SC003	Scaricatore 3	LO002	209	F3	1		QT200	C.M.B.L.	2a
SC004	Scaricatore 4	LO002	2.312	F3	1		QT200	C.M.B.L.	2a
SC077	Scaricatore Aziendale		1.491	F3	3			C.M.B.L.	3b
SC047	Scaricatore Baggia		279	F4	2			C.M.B.L.	2a
SC051	Scaricatore Battaina	BF013	1.336	F3	2	0,03	Scarico di SE059 in BF013	C.M.B.L.	3a
SC051	Scaricatore Battaina	BF013	150	F3	2	0,03	Si genera nel bacino 3a	C.M.B.L.	3b
SC005	Scaricatore Belgiardino	DE001	4.653	F3	1		Bacino 4	C.M.B.L.	b4
SC006	Scaricatore Bertonica	PR033	18.752	F4	1		Si origina da SE021 e si esaurisce in PR033	C.M.B.L.	2a
SC060	Scaricatore Cagnola	LO002	2.968	F3	2		Canale Privato	C.M.B.L.	2a
SC072	Scaricatore Campagna	LO012	1.630	F3	2		Scarica le portate di TR171C	C.M.B.L.	2a
SC067	Scaricatore Casenuove	SC068	6.127	F3	2		Si articola in diversi rami	C.M.B.L.	2a
CB016	Scaricatore Castellina		704	F3	2			C.M.B.L.	3a
CB016	Scaricatore Castellina		191	F3	2			C.M.B.L.	3b
SC058	Scaricatore del Bosco Fornace	LO002	2.390	F3	2		Raccoglie una doppia fuga di SE009 – Privato	C.M.B.L.	2a
SC045	Scaricatore del Chiesuolo	PR039	1.117	F4	3		E' la "fuga" del Vistarino Modignano (SE122), ripercorre l'alveo della antica roggia Vistarina Cadamosta, ora dimesso, e scarica nel derivatore Cà del Parto(PR039)	C.M.B.L.	1b
SC053	Scaricatore del Cristo	LO017	1.813	F3	3			C.M.B.L.	3a
SC065	Scaricatore Delizie	LO002	1.532	F4	2		E' alimentato dal Molgorino	C.M.B.L.	2a
CB021	Scaricatore di Maleo		2.313	F4	2				3a
CB021	Scaricatore di Maleo		2.313	F4	2		Ultimi 70 mt in bacino 3b	C.M.B.L.	3a
SC073	Scaricatore Ghisella	LO012	805	F3	2			C.M.B.L.	2a
SC039	Scaricatore Guardalobbia	BF060	949	F3	3	0,02	E' lo scarico di SE059 nel Fossadazzo	C.M.B.L.	3a



							(BF060)		
SC074	Scaricatore Molino Regona	LO012	269	F3	2		Scarica le portate di SE157	C.M.B.L.	2a
SC059	Scaricatore Motta	SE031	2.240	F3	2		Canale Privato	C.M.B.L.	2a
SC022	Scaricatore Pizzavacca	SE158	1.485	F4	2		Si origina dalla parte terminale del torrente Trobbia	C.M.B.L.	1a
SC066	Scaricatore Rebecchino	TR118E	692	F4	2		Alimenta la zona umida Zerbaglia	C.M.B.L.	2a
SC052	Scaricatore roggia Nuova		400	F3	2			C.M.B.L.	3a
SC052	Scaricatore Roggia Nuova		983	F3	3		Si genera nel bacino 3a	C.M.B.L.	3b
LO018	Scaricatore Venere	LO002	1.740	F4	1		Scarica in Lambro (LO002) le acque di CB002	R.L.	1b
LO018	Scaricatore Venere	LO002	678	F3	2			R.L.	3b
SC040	Scarico Barbavara	LO002	1.143	F4	3			C.M.B.L.	1b
SC033	Scarico Ghisella Borghetto	LO002	366	F4	3			C.M.B.L.	1b
SC044	Scolmatore di Massalengo	LO014	695	F4	3		Scarica nel colatore Muzza (LO014)	C.M.B.L.	1b
SE159	Scotta		6.996	F2	2			C.M.B.L.	2a
SE159	Scotta		2.482	F2	2			C.M.B.L.	3a
TR159A	Scotta Ramo	TR159	796	F2	3			C.M.B.L.	2a
CB011	Seriolo Collettore	CL010D	7.750	F3	2		E' il canale principale dell'impianto idrovoro Rottino di Caselle Landi	C.M.B.L.	3b
BF005	Serpa	CB007	1.879	F3	2			C.M.B.L.	3b
CB013	Sillaretto Pieve	LO004	1.544	F4	3			C.M.B.L.	1b
CB024	Sillaretto Villanova	LO004	8.981	F4	3			C.M.B.L.	1b
CB014	Sillaro Bargano	LO003	11.443	F4	2		Scarica in Lambro	C.M.B.L.	1b
CB015	Sillaro Cavetto	CL007	2.512	F4	3		Scarica nel Sillaro di Salerano	C.M.B.L.	1b
LO004	Sillaro di Borghetto	LO002	3.726	F4	1		*REGIONE LOMBARDIA	R.L.	1b
LO021	Sillaro di Pieve	LO004	10.659	F4	1			R.L.	1b
CL007	Sillaro Salerano		15.134	F3	2		Scarica in Lambro a Salerano	C.M.B.L.	1b
SE086	Sola	PR020	8.146	F1	2	2,11		C.M.B.L.	1b
TR157E	Spagna Delizia	TR157B	3.489	F2	3		Alimenta la Morta di Castiglione	C.M.B.L.	2a
TR157D	Spagna Gerra	TR157B	1.809	F2	3			C.M.B.L.	2a
TR157C	Spagna Vinzeschina	TR157B	1.900	F2	3			C.M.B.L.	2a
BF041	Sparasacchi	CB012	864	F3	2			C.M.B.L.	3b
BF002	Spartizione Malpaga	CB004	3.153	F3	2			C.M.B.L.	3b
BF004	Spartizione Ospedaletto	CB004	3.106	F3	2			C.M.B.L.	3b
BF017	Tencarola	BF015	1.441	F3	2			C.M.B.L.	3b
TR175D	Terenzano	SE175	1.287	F1	3	0,01		C.M.B.L.	3a
TR175F	Terranova	SE175	2.269	F2	3	0,07		C.M.B.L.	3a
SE177	Tesorella		958	F2	2		Fuori comprensorio		2a
SE177	Tesorella		960	F2	2		Parte interna al comprensorio	C.M.B.L.	1a
TR175G	Tesoro	SE175	11.504	F2	3	0,04		C.M.B.L.	3a
SE118	Tibera	PR033	2.447	F2	2			C.M.B.L.	2a

TR118A	Tibera Bordighe	SE118	949	F2	3			C.M.B.L.	2a
TR118C	Tibera delle Donne	SE118	1.836	F2	3		Alimenta la zona umida Zerbaglia	C.M.B.L.	2a
TR118B	Tibera Zerbaglia	SE118	2.033	F2	3		Alimenta la zona umida Zerbaglia	C.M.B.L.	2a
TR137A	Torello	SE137	5.004	F1	3			C.M.B.L.	3a
MI020	Torrente molgora		2.639	F3	1		La lunghezza si riferisce solo al tratto interno al comprensorio del Consorzio Bonifica Muzza Bassa Lodigiana	R.L.	1a
SE158	Torrente Trobbia		19.556	F2	1		Si origina a Cambiagio dalla confluenza dei torrenti Pissanegra e Cava.	ALTRO	1a
BF029	Traballasco	CL011	2.353	F3	2			C.M.B.L.	2b
BF029	Traballasco	CL011	873	F3	2			C.M.B.L.	3b
SCSF1	Traversino (Sf1)	LO002	234	F3	1		QT200	C.M.B.L.	2a
SE062	Trecchino		7.634	F2	2			C.M.B.L.	3a
SE064	Trecco Comune	PR017	7.036	F2	2	0,01		C.M.B.L.	3a
TR064A	Trecco Maleo	SE064	1.016	F1	3			C.M.B.L.	2a
TR064A	Trecco Maleo	SE064	4.864	F1	3		Si alterna con TR064B – TR064C	C.M.B.L.	3a
TR064B	Trecco Molina	SE064	5.253	F1	3		Si alterna con TR064A – TR064C	C.M.B.L.	3a
TR064C	Trecco Ramo	SE064	3.248	F1	3		Si alterna con TR064A – TR064B	C.M.B.L.	3a
SE070	Triulza Bassa	PR017	6.062	F2	2	0,10		C.M.B.L.	3a
TR045A	Triulza nord	SE045	14.483	F1	3	0,30	L'incile era a Cassino, ora il tratto di monte è colatore SC042	C.M.B.L.	1b
SE169	Turana	PR033	590	F2	2	0,10		C.M.B.L.	2a
SE169	Turana	PR033	5.093	F2	2	0,10		C.M.B.L.	3a
SE110	Turana Rovedaro		5.741	F2	2			C.M.B.L.	3a
SE114	Turanina	PR033	3.874	F2	2		Si esaurisce nel Colatore Muzza	C.M.B.L.	2a
SE075	Urbana	PR020	6.357	F1	3	0,50		C.M.B.L.	1b
SE156	Vaghindarna	PR037	5.300	F2	2	0,04		C.M.B.L.	3a
FN036	Valentina	SC062	7.090	F4	2		Attraversa Lodi è chiamata anche Gaetana	ALTRO	2a
LO012	Valguercia	LO014	468	F3	1		Si origina nel bacino 3a	R.L.	2a
SC048	Valguercia Alto	LO012	1.260	F3	2			ALTRO	3a
BF048	Vallazza	BF046	1.633	F3	2			C.M.B.L.	3b
TR006A2	Vallicella	TR006A	3.037	F2	3		Si esaurisce in TR006A1	C.M.B.L.	2a
BF007	Valloria	CL010B	2.907	F3	2			C.M.B.L.	3b
TR065A	Vecchia	SE065	2.428	F1	3	0,02		C.M.B.L.	2a
TR065A	Vecchia	SE065	900	F1	3	0,02		C.M.B.L.	3a
TR065A1	Vecchia Castellina	TR065A	3.472	F2	3			C.M.B.L.	2a
SE065	Vecchia Moientina	PR017	689	F2	2	0,04		C.M.B.L.	3a
TR065A2	Vecchia Valentino	TR065A	3.122	F2	3			C.M.B.L.	2a

SE031	Vesca	PR012	13.234	F2	2		Si esaurisce in Adda nel bosco del Belgiardino	C.M.B.L.	2a
SE124A	Viganona dx	PR038	2.246	F1	3	0,35	Deriva in alternanza con Viganona sx (SE124b)	C.M.B.L.	1b
SE124B	Viganona sx	PR038	2.137	F1	3	0,35	Deriva in alternanza con Viganona dx (SE124a)	C.M.B.L.	1b
SE029	Virola	DE001	4.785	F1	2	0,90		C.M.B.L.	1b
TR043A	Virtuana Ca' Cesareo	SE043	3.725	F1	3	0,65	Ramo sx di SE43 intermittente con dx scarica in SC07	C.M.B.L.	1b
TR130B	Vistarina (dx)	SE130	5.637	F1	3	0,08	Si alterna con TR 130A	C.M.B.L.	3a
TR130A	Vistarina (sx)	SE130	1.498	F1	3	0,08	Si alterna con TR 130B	C.M.B.L.	3a
SE137	Vistarina Brembio	PR039	4.090	F1	2	0,09		C.M.B.L.	3a
SE122	Vistarina Modignano	PR038	3.635	F1	3	0,25	Esce dal Vigana in sponda sx in località Chiesuolo di Massalengo	C.M.B.L.	1b
SE146	Vistarina Zorlesco	PR037	10.784	F2	2	0,05		C.M.B.L.	3a
TR146A	Vistarina Zorlesco dx	SE146	1.139	F1	3			C.M.B.L.	3a
TR146B	Vistarina Zorlesco sx	SE146	3.300	F2	3	0,05		C.M.B.L.	3a
SE077	Vitalona	PR020	11.107	F1	2	1,00		C.M.B.L.	1b
SE077A	Vitalona ramo	PR020	424	F1	2			C.M.B.L.	1b
TR169C	Vittadone	SE169	6.541	F2	3	0,04		C.M.B.L.	3a
BF019	Zappellone	CB010	1.641	F3	2			C.M.B.L.	3b
SC055	Zavanca	SE101	1.574	F3	2			C.M.B.L.	3a
SC055	Zavanca	SE101	917	F3	3			C.M.B.L.	3b
SE011	Zela	PR006	2.878	F2	2			C.M.B.L.	2a
TR011B	Zela di Paullo	SE011	3.083	F2	3		Si esaurisce in PR007	C.M.B.L.	2a
TR011A	Zela di Zelo	SE011	5.442	F2	3		Si esaurisce in PR007	C.M.B.L.	2a
TR059A	Zucchetta	SE059	2.483	F2	3	0,01	Derivazione per sollevamento da SE059	C.M.B.L.	3a
<b>Totale</b>			<b>2.349.170</b>					<b>603</b>	

Legenda	
Ge	Descrizione
1	CANALE GRANDE
2	CANALE MEDIO
3	CANALE PICCOLO
Fz	Descrizione
F1	Esclusivamente Irriguo
F2	Prevalentemente Irriguo
F3	Esclusivamente Bonifica
F4	Prevalentemente Bonifica

### 1.3.5 Derivazioni dai canali adduttori

Tab. 6 – Derivazioni dai canali adduttori

N. DERIV. MUZZA	SPONDA	N. DERIV. ROGGE	Descrizione	Q ESTIVA l/s	Q JEMALE l/s	SUPERFICIE SOTTESA Ha.	Q ESTIVA PROGRESSIVA
1	SX		<b>COPPA INCASSATA</b>			7.35.60	
		1	CASINO			13.52.60	
		2	ADETTA			25.76.50	
		3	USCERINO			30.75.90	
		4	RAMELLO			21.59.88	
		5	MOLINA			38.25.00	
		6	PORTONE			67.18.00	
		7	MAGLIO			54.20.89	
		8	TESORELLA			(241.79.66)	
	9	CASARA			(13.31.85)		
				<b>1.500,00</b>	<b>1.181,58</b>	<b>258.64.37</b>	<b>1.500,00</b>
2	DX		<b>CATTANEO SETTALA</b>				
		10	BRIVIA	300,00	50,00	157.77.95	
		11	CAVAIONE	300,00	35,08		
		12	ROSSATE	300,00	37,20	666.25.41	
		13	SETTALA	250,00	7,72		
			1.150,00	130,00			
			<b>1.150,00</b>	<b>130,00</b>	<b>824.03.36</b>	<b>3.200,00</b>	
3	SX		<b>REGINA CODOGNA ALTA</b>				
		14	BUCO DELLA POLA	50,00	200,00		
		15	BAGGIA	22,00	377,41		
		16	COMAZZO	10,00	53,15		
		17	MONGATTINO	160,00	160,00		
			242,00	790,56			
			<b>242,00</b>	<b>790,56</b>		<b>3.442,00</b>	
4	SX		<b>CATTANEO COMAZZO</b>			118.95.10	
		18	COMAZZO	2.210,00	562,58	192.54.30	
		19	VAIANO	1.800,00	1.757,00	237.57.25	
			4.010,00	2.319,58			
			<b>4.010,00</b>	<b>2.319,58</b>	<b>549.06.65</b>	<b>7.452,00</b>	

N. DERIV. MUZZA	SPONDA	N. DERIV. ROGGE	Descrizione	Q ESTIVA l/s	Q JEMALE l/s	SUPERFICIE SOTTESA Ha.	Q ESTIVA PROGRESSIVA
5	SX		<b>DERIVATORE LAVAGNA</b>				
		20	ZELA OSPITALA	1.150,00	0,00	467.70.60	
		21	FASOLA	700,00	0,00	291.23.63	
		22	QUARTERA	1.850,00	1.540,00	416.91.90	
		23	CARCASSOLA BRUNORA	900,00	0,00	241.18.60	
			4.600,00	1.540,00	1.417.04.73	12.052,00	
6	SX		<b>MUZZETTA</b>				
		24	MUZZINO GRANDE	1.279,08	1.042,25		
		25	MUZZINO DI MIGNETE	742,34	605,34		
		26	BERTONICA DI ZELO	196,16	159,40		
		27	MUZZETTA VA E VIENI	73,88	59,85		
28	BERTONICA DA REIMMETTERE IN MUZZA	2.000,00	0,00				
			4.291,46	1.866,84	584.12.70	16.343,45	
7	DX		<b>CAVO BOLCA</b>				
		30	BORRA	400,00	0,00	214.16.04	
		31	CAMOLA FRATA VECCHIA	750,00	140,00	563.69.00	
32	LANZANA	450,00	0,00	289.96.18			
			1.600,00	140,00	1.067.81.22	23.643,45	
8	DX		<b>CAVO APOLLO DERIV. OSPEDALA NORD</b>				
		33	S. MARIA	600,00	400,00	196.45.40	
		34	OSPEDALINO	350,00	640,00	192.13.20	
		35	LECCAMA MAIOCCA	1.250,00	870,00	853.56.00	
		36	DRESANA BONDIOLA	1.350,00	1.130,00	464.87.20	
		37	VIROLA	900,00	620,00	296.30.00	
38	MULAZZANA	800,00	0,00	264.03.30			
			5.250,00	3.660,00	2.267.35.10	28.893,45	

N. DERIV. MUZZA	SPONDA	N. DERIV. ROGGE	Descrizione	Q ESTIVA l/s	Q JEMALE l/s	SUPERFICIE SOTTESA Ha.	Q ESTIVA PROGRESSIVA
9	SX		<b>CAVO SATURNO</b>				
		39	BESANA LUSERANA	900,00	0,00	367.27.70	
		40	MULINA DOSSA GUAZZONA				

10	DX	41	CASOLTA	600,00	0,00	5.440,00	1.780,00	247.30.00	34.333,45				
		42	DOSSA	350,00	0,00			243.64.80					
		43	GUAZZONA	250,00	0,00			106.60.00					
		44	<b>VESCA</b>	350,00	140,00			211.07.95					
		45	<b>BOCCONA</b>	850,00	0,00			351.84.00					
		46	<b>RIGOLETTA MONTANASA</b>										
		47	RIGOLETTA	1.284,00	984,00			183.48.70					
		48	MONTANASA	856,00	656,00			424.26.40					
				5.440,00	1.780,00			2.135.49.55					
		11	DX	<b>CAVO IRIS</b>				2.900,00		300,00	1.055.39.34	37.233,45	
49	<b>CAMOLA VECCHIA</b>			800,00	0,00	318.40.22							
50	<b>PAGANA</b>			700,00	0,00	245.35.85							
51	<b>ISOLA BALBA</b>			600,00	300,00	273.38.95							
52	<b>BOLENZANA</b>			800,00	0,00	218.24.32							
				2.900,00	300,00								
<b>CAVO TRIS</b>				6.550,00	4.110,00	43.783,45							
53	<b>SAN MARCO VIRTUANA</b>												
54	SAN MARCO						650,00		631,23				173.61.60
55	VIRTUANA						650,00		78,77				170.77.60
56	<b>MUZZINO SAN PIETRO</b>												
57	BADIA	1.200,00	840,00				480.87.70						
58	ASTESANA	800,00	560,00				371.25.20						
59	TRIULZA	300,00	0,00				218.63.52						
60	<b>MUZZINO SAN BASSANO</b>												
61	ANTEGNATICA	513,00	680,00										
62	COMUNE	616,00	86,00										
63	BAGNOLO	1.102,00	747,00										
64	SAN BASSANO	719,00	487,00										
		6.550,00	4.110,00										

N. DERIV.	SPONDA	N. DERIV.	Descrizione		Q ESTIVA	Q JEMALE	SUPERFICIE	Q ESTIVA	
MUZZA		ROGGE			l/s	l/s	SOTTESA Ha.	PROGRESSIVA	
12	DX		<b>MARCONA DENTINA</b>		1.300,00	1.270,00	-1466280	43.083,45	
		65	<b>MARCONA</b>	829,00			810,00		325.08.40
		66	<b>DENTINA</b>	471,00			460,00		356.50.30
			1.300,00	1.270,00	535.95.90				
13	SX		<b>PADERNA CESARINA</b>				-3018780		
		67	<b>BOTTEDO</b>	550,00			300,00		356.83.46

14	SX	68	<b>BONANE</b>	550,00	300,00	1.100,00	600,00	371.07.10	44.183,45	
				1.100,00	600,00					<b>426.02.76</b>
			<b>CODOGNA BASSA</b>							
		69	CASALA	548,06	414,82					
		70	NUOVA	689,40	539,64					
		71	BAGOLA	251,25	180,99					
		72	GUARDALOBIA	376,14	366,95					
		73	ZUCCHETTA	94,46	0,00					
		74	CANCELLIERA	665,74	518,65					
		75	TRECCHINO	157,41	122,32					
		76	CAVACURTA VECCHIA	250,34	204,44					
		77	MOLINA	203,96	150,81					
		78	MOIENTINA	250,34	151,30					
		79	ABADESSA	423,88	0,00					
		80	S. FIORANA	751,77	591,96					
		81	CODOGNINA	422,64	317,82					
		82	CODOGNA	10,00	0,00					
		83	TRIULZA	1.800,00	1.400,00					
84	PRIORA	411,36	0,00							
85	BOZZA GAZZANIGA	501,25	394,24							
		7.808,00	5.353,94	<b>7.808,00</b>	<b>5.353,94</b>	<b>51.991,45</b>				

N. DERIV.	SPONDA	N. DERIV.	Descrizione	Q ESTIVA	Q JEMALE	SUPERFICIE	Q ESTIVA
MUZZA		ROGGE		l/s	l/s	SOTTESA Ha.	PROGRESSIVA
15	DX		<b>BALZARINA</b>				
		86	CA' DE' L'ACQUA	375,00	250,00	62.25.50	
		87	COLOMBERA	375,00	250,00	407.77.80	
				750,00	500,00	470.03.30	52.791,45
16	SX		<b>CAVO NISO</b>				
		88	URBANA	500,00	300,00	137.67.20	
		89	FERMA MASCARINA	350,00	50,00	84.98.80	
		90	VITALONA	1.000,00	200,00	550.54.00	
		91	GAVAZZA	700,00	650,00	432.09.14	
				2.550,00	1.200,00	1.205.29.14	55.341,45
17	SX		<b>CAVO BARDO PAN</b>				
		92	CAVO BARDO				

18	DX	93	DENTINA ORTOLANA	1.000,00	500,00			384.09.17		
		94	<b>CAVO PAN</b>							
		95	S.SIMONE E GIUDA	850,00	200,00			236.31.70		
		96	CAMPOLUNGA	450,00	280,00			89.98.95		
		97	<b>CAVO BARCAS</b>							
		98	BARGANA FILIPPINA	550,00	400,00			345.75.37		
		99	CASSINETTA	700,00	400,00			389.98.74		
					3.550,00	1.780,00	<b>3.550,00</b>	<b>1.780,00</b>	<b>1.446.13.93</b>	<b>58.891,45</b>
				<b>BARBAVARA</b>						
		100	<b>BONORA MICOLLI</b>	247,57	166,50			175.23.70		
		101	<b>CINQUE ONCE</b>	144,66	294,50			129.76.10		
		102	<b>SOLA</b>	2.107,77	1.339,00			796.93.66		
			2.500,00	1.800,00	<b>2.500,00</b>	<b>1.800,00</b>	<b>1.101.93.46</b>	<b>62.191,45</b>		

N. DERIV. MUZZA	SPONDA	N. DERIV. ROGGE	Descrizione	Q ESTIVA l/s	Q JEMALE l/s	SUPERFICIE SOTTESA Ha.	Q ESTIVA PROGRESSIVA	
19	SX		<b>CAVO ALMOS</b>					
		103	<b>DERIV. BOLLETTA OSPITALA</b>		800,00			
		104	OSPEDALINA O POMPOLA	209,93			174.15.60	
		105	MAIRANA	101,25			64.90.70	
		106	CAVENAGO	241,88			237.69.10	
		107	VILLAN BASIASCO	241,87			239.78.60	
		108	GUDIO MAIRAGO	157,50			183.98.90	
		109	CAVIAGA	157,50			178.86.50	
		110	<b>DERIV. ALBAR. - MAIRAGHI.</b>					
		111	ALBARONE	400,00	300,00		187.51.30	
		112	MAIRAGHINO	400,00	300,00		309.87.10	
					1.909,93	1.400,00	<b>1.909,93</b>	<b>1.400,00</b>
20	SX		<b>DERIVATORE CODOGNINO</b>					
			<b>IMPIANTO ITTICO</b>	8.000,00	8.000,00			
		113	<b>QUARESIMINA</b>	700,00	200,00		238.38.54	
		114	<b>CORNEGLIANA</b>	600,00	0,00		208.08.70	
			9.300,00	8.200,00	<b>9.300,00</b>	<b>8.200,00</b>	<b>446.47.24</b>	<b>73.901,38</b>
21	DX	115	<b>CAVO MARTE FRATA VILLANOVA</b>					





		116	FRATA VILLANOVA (S.MARIA)	1.333,00	867,00			334.09.13	
		117	FRATA VILLANOVA (VILLANOVA)	667,00	433,00			160.62.60	
		118	<b>MONGIARDINA</b>	700,00	0,00			220.73.00	
		119	<b>MALGUZZANA</b>	400,00	200,00			143.04.90	
		120	<b>BELTRAMA S.OMARA</b>	800,00	400,00			362.15.23	
				3.900,00	1.900,00	<b>3.900,00</b>	<b>1.900,00</b>	<b>1.220.64.86</b>	<b>70.501,38</b>

N. DERIV.	SPONDA	N. DERIV.	Descrizione			Q ESTIVA	Q JEMALE	SUPERFICIE	Q ESTIVA
MUZZA		ROGGE				l/s	l/s	SOTTESA Ha.	PROGRESSIVA
<b>22</b>	<b>SX</b>		<b>CA' DE' BOLLI</b>						
		121	<b>CAVALLERA CRIVELLA</b>						
		122	MONASTEROLO	505,68	605,00			241.19.90	
		123	GRAZZANELLO	284,46	0,00			195.58.00	
		124	ROMETTA	379,11	433,00			117.43.30	
		125	TERENZANO	189,81	0,00			106.47.30	
		126	TERRANOVA	916,52	699,00			403.04.92	
		127	TESORO	1.005,06	771,00			478.73.90	
		128	FARUFFINO)	916,52	699,00			509.87.55	
		129	TRECCO	252,84	193,00				
		130	NEGROLI	347,52	394,23			151.92.90	
		131	ROVEDARO	382,27	170,21				
		132	<b>BERTONICA BERTONICO</b>						
		133	MONTICELLA	1.110,63	569,83				
		134	CAMPAGNA	1.987,28	1.806,10				
		135	REGONA	1.110,63	1.057,23				
			<b>CA' DE' BOLLI</b>						
		136	<b>TURANA</b>						
		137	BERNARDINA	625,54	404,44			333.63.05	
		138	PAGANINA	556,03	308,78				
		139	VITTADONA	991,82	634,97				
		140	<b>TURANINA</b>	973,05	673,19			450.38.67	
		141	<b>MOLGORA-MOLGORINO</b>	263,85	348,52			145.12.10	
		142	<b>COTTA BAGGIA</b>						
		143	VITALIANA	2.000,00	1.400,00			837.00.00	
		144	MORARA	2.000,00	1.400,00			825.00.00	
		145	<b>REBECCO-REBECCHINO</b>	800,00	600,00			438.50.40	
				17.598,62	13.167,50	<b>17.598,62</b>	<b>13.167,50</b>		<b>89.150,00</b>

--	--	--	--	--	--	--	--

N. DERIV.	SPONDA	N. DERIV.	Descrizione		Q ESTIVA	Q JEMALE	SUPERFICIE	Q ESTIVA	
MUZZA		ROGGE			l/s	l/s	SOTTESA Ha.	PROGRESSIVA	
23	SX		<b>CAVO CAMPA</b>						
		146	PANDINA	750,00	150,00			414.30.40	
		147	CAMPAGNOLA	400,00	100,00			226.05.80	
				1.150,00	250,00	<b>1.150,00</b>	<b>250,00</b>	<b>640.30.40</b>	<b>90.300,00</b>
24	DX		<b>CAVO COLLEGAMENTO VIGANA</b>						
		148							
		149	BRUSEDA	400,00	200,00			153.97.50	
		150	VISTARINO MODIGNANO	250,00	100,00			146.12.90	
		151	VIGANONA	350,00	100,00			209.81.14	
		152	BORDONAZZA	350,00	0,00			146.20.30	
		153	OGNISSANTI	500,00	100,00			128.53.00	
		154	COMUNA						
		155	COMUNE	953,03	312,50			334.60.29	
		156	PANISACCO	358,97	312,50			140.71.80	
		157	COMUNETTA	788,00	375,00			311.11.60	
		158	BRODA	141,00	64,00			123.83.74	
		159	DERIV. FRATA OSPEDAL.						
		160	FRATA OSPOEDALETTA	1.500,00	800,00			808.73.86	
		161	GRANATA	750,00	400,00			436.15.37	
		162	ROGGIONE D'ORIO						
		163	MARMORA	468,00	407,00			340.85.80	
		164	GAMBALOITA	291,00	129,00			253.33.73	
				7.100,00	3.300,00	<b>7.100,00</b>	<b>3.300,00</b>	<b>3.534.01.03</b>	<b>98.350,00</b>
165	LANFROIA								
166	LANFROIA	250,00	100,00			75.42.30			
167	POPOLA CORSA	500,00	200,00			275.99.30			
168	VISTARINA ZORLESCO								
169	OLZA MAGNAGHINO	185,20	121,00						
170	ZORLESCO	719,50	515,00			344.75.75			
171	BARNA BONONA	800,00	300,00			380.25.00			
172	OSSAGA	538,00	205,00			247.32.30			
173	VAGHINDARNA	512,00	195,00			203.97.10			
174	POVERA								
175	SECUGNAGO	304,00	224,00			296.19.72			

176	OLZA	646,00	476,00					302.71.80	
177	<b>GRAZZANA</b>	450,00	100,00					167.93.90	
		4.904,70	2.436,00	<b>4.904,70</b>	<b>2.436,00</b>	<b>2.294.57.17</b>	<b>103.254,70</b>		
178	<b>CA' DEL PARTO</b>								
179	<b>BIRGA</b>	259,00	130,00					99.27.10	
180	<b>POPOLA POZZA</b>	500,00	200,00					146.12.90	
181	<b>FILIPPESSA</b>	1.600,00	800,00					543.51.61	
182	<b>VISTARINA BREMBIO</b>								
183	BREMBIO	95,30	62,00						
184	TORELLO	445,00	223,00					354.53.70	
185	COLOMBARONE	296,00	149,00					219.86.70	
186	DOTTORA	274,00	305,00					154.03.60	
187	CAVAZZA SOMAGLIA	430,00	478,00					482.21.50	
188	BELVEDERE O MOLGONERA	196,00	217,00					162.53.90	
189	<b>CAREGGIA</b>	800,00	300,00					453.38.30	
190	<b>PORRA NUOVA</b>	650,00	400,00					371.16.20	
191	<b>ROGGIONE SOMAGLIA</b>								
192	MORGANA	373,00	77,00					340.00.00	
193	PARTITORE GRANDE O MIRABELLO	532,00	361,00					270.94.60	
194	PARTITORE PICCOLO O SENNA	295,00	62,00					193.12.25	
		6.745,30	3.764,00	<b>6.745,30</b>	<b>3.764,00</b>	<b>3.790.72.36</b>	<b>110.000,00</b>		

### 1.3.6 Metodo ed esercizio irriguo

Tab. 7 – Metodo ed esercizio irriguo per distretto

ID Distretto	Cod. Distretto	Nome	Sup. [ha]	Portata irrigua [l/s]	Dot. irrigua [l/(s ha)]	Bacino	Metodo irriguo	Esercizio continuo [%]	Esercizio turnato [%]
1	AR01	ROGGIA DONNA	654,55	1.575	2,41	1B	Scorrimento	100	0
2	AR02	ACQUE DI RECUPERO RUBINA CARAGNONE	238,28	0	0,00	3A	Scorrimento	50	50
3	AR03	ACQUE PROMISCUE VALLE DEL PO	4.337,71	0	0,00	3B	Misto	0	100
4	FN01	AREA FONTANILI MUZZA	1.110,18	0	0,00	2A	Scorrimento	50	50
5	IM01	MEZZANONE	281,71	400	1,42	3B	Scorrimento	0	100
6	IM02	MACCASTORNA	433,12	700	1,62	2B	Scorrimento	0	100
7	IM03	BONDIOCCA	435,79	700	1,61	2B 3B	Scorrimento	0	100
8	IM04	S.ANTONIO-ALTOPIANO	190,62	400	2,10	3B	Scorrimento	0	100
9	IM05	BALLOTTINO	301,95	150	0,50	3B	Aspersione	0	100
10	IM06	RESMINA	201,58	0	0,00	3B	Scorrimento	0	100
11	IM07	MEZZANO VECCHIO	433,99	600	1,38	3B	Scorrimento	0	100

12	IM08	S.ROCCO-GUARDAMIGLIO	1.092,45	1.035	0,95	3B	Scorrimento	0	100
13	IM09	MEZZANA CASATI	405,10	500	1,23	3B	Aspersione	0	100
14	IM10	CANCELLIERA	630,02	330	0,52	2B 3A 3B	Scorrimento	0	100
15	IM11	REGONA CASELLE LANDI	1.329,34	2.250	1,69	3B	Scorrimento	0	100
16	IM12	ISOLONE - PRIVATO	342,40	0	0,00	2A 3B	Aspersione	0	100
17	MU01	COPPA INCASSATA	448,04	1.500	3,35	2A	Scorrimento	100	0
18	MU02	CORNELIANA BERTARIA	218,66	550	2,52	2A	Scorrimento	100	0
19	MU03	CATTANEO SETTALA	1.341,74	1.150	0,86	1A 2A	Scorrimento	100	0
20	MU04	MONGATTINO	119,29	242	2,03	2A	Scorrimento	100	0
21	MU05	CATTANEO COMAZZO	812,06	4.010	4,94	2A	Scorrimento	100	0
22	MU06	DERIVATORE LAVAGNA	1.631,48	4.600	2,82	1A 2A	Scorrimento	100	0
23	MU07	MUZZETTA	1.055,37	4.291	4,07	2A	Scorrimento	100	0
24	MU08	CRIVELLETTA	170,57	500	2,93	2A	Scorrimento	100	0
25	MU09	GERINA ADDETTA	329,33	700	2,13	1B	Scorrimento	100	0
26	MU10	CAVO BOLCA	632,81	1.600	2,53	1B	Scorrimento	100	0
27	MU11	CAVO APOLLO	2.325,04	5.250	2,26	1B	Scorrimento	100	0
28	MU12	CAVO SATURNO	2.215,61	5.440	2,46	1B 2A	Scorrimento	100	0
29	MU13	CAVO IRIS	1.213,48	2.900	2,39	1B	Scorrimento	100	0
30	MU14	CAVO TRIS	2.694,58	6.550	2,43	1B	Scorrimento	100	0
31	MU15	MARCONA DENTINA	336,59	1.300	3,86	1B 2A	Scorrimento	100	0
32	MU16	PADERNA CESARINA	453,95	1.100	2,42	2A	Scorrimento	100	0
33	MU17	CODOGNA BASSA	4.720,56	7.808	1,65	2A 2B 3A 3B	Scorrimento	100	0
34	MU18	BOTTEDO	67,42	100	1,48	2A	Scorrimento	100	0
35	MU19	BALZARINA	199,59	750	3,76	1B	Scorrimento	100	0
36	MU20	CAVO NISO	680,00	2.550	3,75	1B	Scorrimento	100	0
37	MU21	CAVO BORDO PAN	1.626,44	3.550	2,18	2A	Scorrimento	100	0
38	MU23	SANDONA	306,83	800	2,61	2A	Scorrimento	100	0
39	MU24	BARBAVARA	1.045,45	2.500	2,39	1B	Scorrimento	100	0
40	MU25	CAMOLA NUOVA	479,75	500	1,04	1B 2A	Scorrimento	100	0
41	MU26	CAVO ALMOS	1.668,59	1.800	1,08	2A 3A	Scorrimento	100	0
42	MU27	DERIVATORE CODOGNINO	513,83	1.300	2,53	2A	Scorrimento	100	0
43	MU29	CAVALLONA	325,34	700	2,15	2A	Scorrimento	100	0
44	MU30	CAVO MARTE	1.255,26	3.900	3,11	1B	Scorrimento	100	0
45	MU31	PADERNINO	227,27	400	1,76	1B	Scorrimento	100	0
46	MU32	MASSALENGA	191,91	650	3,39	1B	Scorrimento	100	0
47	MU33	CA DE BOLLI	10.195,90	17.509	1,72	2A 2B 3A 3B	Scorrimento	100	0
48	MU34	CAVO CAMPA	451,46	1.150	2,55	1B 2A 3A	Scorrimento	100	0
49	MU35	PRIORA	53,50	400	7,48	1B	Scorrimento	100	0
50	MU36	CAVO CARPANO	228,30	550	2,41	2A 3A	Scorrimento	100	0
51	MU37	VIGANA	3.933,89	7.100	1,80	1B 2A 3A	Scorrimento	100	0
52	MU38	LANFROIA	6.791,68	11.650	1,72	1B 3A 3B	Scorrimento	100	0
53	RG01	COLATORE GUARDALOBIA	517,20	225	0,44	3A 3B	Scorrimento	100	0
54	RG02	TRIBIANA	263,39	0	0,00	1B	Scorrimento	100	0
55	RG03	ROGGIA VENERE	520,93	950	1,82	1B 3B	Scorrimento	100	0
56	RG04	ROGGIA BREMBIOLINA	771,66	1.100	1,43	3A 3B	Scorrimento	100	0
57	RG05	FOMBIA	724,63	720	0,99	3A 3B	Scorrimento	100	0
58	RG06	ROGGIA REGONA	887,61	1.200	1,35	2A	Scorrimento	100	0
59	RG07	ROGGIA MARCHESINA	232,37	900	3,87	1B 3B	Scorrimento	100	0
60	RG08	ROGGIA SCOTTA	145,70	250	1,72	1A	Scorrimento	100	0
<b>TOTALE</b>			<b>67.443,85</b>						

### 1.3.7 Rete di monitoraggio

**Tab. 8 – Stazioni di monitoraggio in gestione al consorzio**

Stazione	Provincia	Sensori						
Cassano D'Adda	MI	Muzza monte	Temp. H2O m.	Temp. Aria	Muzza valle	Tens. Batteria	Temp. H2O v.	Pluviometro
Gorgonzola	MI	Liv. Molgora	Tens. Batteria					
Paullo	MI	Muzza monte	Temp. Aria	Muzza valle	Tens. Batteria	Liv. Levatone	Pluviometro	
Quartiano	LO	Liv. Muzza	Temp. H2O m.	Tens. Batteria				
Levata Quaresmina	LO	Liv. Muzza	Temp. H2O m.	Tens. Batteria				
Trobbia	MI	Liv. Trobbia	Tens. Batteria					
Basiasco	LO	Liv. Cà de bolli	Tens. Batteria					
Lodi	LO	Temp. Aria						
Cassano Adda	MI	Liv. Adda	Tens. Batteria					
Tribiano	LO	Liv. Addetta	Tens. Batteria					
Cavaione	MI	Liv. Molgora	Tens. Batteria					
Belgiardino	LO	Liv. Belgiardino	Temp. H2O m.	temp. H2O v.	Tens. Batteria			
Ponte Lodi	LO	Liv. Adda	Temp. H2O m.	Tens. Batt.				
Resmina	LO	Liv. Bacino	Liv. Canale	Pompa 1	Pompa 2			
San Rocco	LO	Liv. Bacino	Pompa 1	Pompa 2	Pompa 3	Pompa 4	Temp. Aria	Pluviometro
Rottino	LO	Liv. Bacino	Pompa 1	Pompa 2	Pompa 3			
Castelnuovo	LO	Temp. Aria	Liv. Canale	Pompa 1	Pompa 2	Pompa 3	Pluviometro	
Budriesse	LO	Liv. Valle	Liv. Monte	Pompa 1	Pompa 2	Pompa 3	Pompa 4	Pompa 5
Chierichesse	LO	Liv. Canale	Pompa 1	Pompa 2				
Braglia	LO	Liv. Canale	Pompa 1	Pompa 2				
Mezzana Casati	LO	Liv. Canale	Pompa 1	Pompa 2				
Mezzano Vecchio	LO	pompa 1	Pompa 2					
Regona	LO	Liv. Canale	Pompa 1	Pompa 2	Pompa 3			
Cancelliera	LO	pompa 1	Pompa 2					
Mezzanone	LO	Liv. Canale	Pompa 1					
S. Antonio	LO	Pompa 1						
Bondiocca	LO	Liv. Canale	Pompa 1	Pompa 2				
Adda Maccastorna	LO	Liv. Adda	Pompa 1	Pompa 2				
Chiavicone	LO	Liv. Fiume Po	Tens. Batt.					

### 1.3.8 Canali di bonifica

**Tab. 9 – Elenco dei principali canali di bonifica**

Codice Si.Bi.Ter	Denominazione	Origine	Lunghezza [m]	Funzione	Gerarchia	Portata [m3/s]	Particolarità	Gestione	Bacino
CL011	Adda Collettore	LO002	8.798	F3	1		E' il canale principale dell'impianto idrovoro "Budriesse"	C.M.B.L.	2b
CL011	Adda Collettore	LO002	2.000	F3	2		E' il canale principale dell'impianto idrovoro "Budriesse"	C.M.B.L.	2b
CL005	Colatore Addetta	DE001	9.548	F3	1	5,70	Bacino 4	C.M.B.L.	b4
CL010C	C.G.B. Allacciante	CL010D	3.814	F4	1		L'impianto di scarico e deviazione ubicato tra CL010B e CL010A- è gestito dal Consorzio	C.M.B.L.	3b
CL010A	C.G.B. Ancona	CL0106	14.342	F4	1			C.M.B.L.	3b
CL004	Calandrone	LO002	3.456	F3	2			C.M.B.L.	2a
CL003	Calandrone di Marzano	CL004	2.692	F3	2			C.M.B.L.	2a
CB020	Cavetto Lodivecchio	PR019	2.174	F4	3			C.M.B.L.	1b
CL012	Colatore del Botto	LO001	6.262	F3	2	0,01		C.M.B.L.	3b
CL002	Colatore Moione	LO002	6.444	F4	2			C.M.B.L.	2a
CL001	Colatore Molina Vecchio	LO002	4.266	F4	2			C.M.B.L.	2a
CB017	Colo Imbonati		2.037	F4	2			C.M.B.L.	2a
CB018	Colo Muzzino di Borghetto		3.754	F4	3		Scarica nel Sillaro di Borghetto	C.M.B.L.	1b
CB023	Emissario di Fombio	CL010C	4.498	F3	2		Riceve lo scarico del Fossadazzo	C.M.B.L.	3b
CB012	Mezzanone Collettore	CL010D	7.976	F3	2		E' il canale principale dell'impianto idrovoro di Castelnuovo	C.M.B.L.	3b
CL006	Muzzetta Colatore	LO002	4.957	F3	2		Si origina dallo scarico di PR007	C.M.B.L.	2a
CB009	Resmina Collettore	CLO10B	1.942	F3	2		E' il canale principale dell'impianto Resmina	C.M.B.L.	3b
CB003	Risarolo	CL010	2.559	F3	2			C.M.B.L.	3b

CB004	Roggione di Senna	CL010	4.418	F3	2			C.M.B.L.	3b
CB007	Roggione Somaglia	CL010A	3.628	F3	2			C.M.B.L.	3b
CB010	S. Sisto Collettore	CL010B	3.839	F3	2		E' il canale principale dell'impianto idrovoro di S. Rocco	C.M.B.L.	3b
CB016	Scaricatore Castellina		704	F3	2			C.M.B.L.	3a
CB016	Scaricatore Castellina		191	F3	2			C.M.B.L.	3b
CB021	Scaricatore di Maleo		2.313	F4	2		Ultimi 70 mt in bacino 3b	C.M.B.L.	3a
CB011	Seriolo Collettore	CL010D	7.750	F3	2		E' il canale principale dell'Impianto idrovoro Rottino di Caselle Landi	C.M.B.L.	3b
CB013	Sillaretto Pieve	LO004	1.544	F4	3			C.M.B.L.	1b
CB024	Sillaretto Villanova	LO004	8.981	F4	3			C.M.B.L.	1b
CB014	Sillaro Bargano	LO003	11.443	F4	2		Scarica in Lambro	C.M.B.L.	1b
CB015	Sillaro Cavetto	CL007	2.512	F4	3		Scarica nel Sillaro di Salerano	C.M.B.L.	1b
CL007	Sillaro Salerano		15.134	F3	2		Scarica in Lambro a Salerano	C.M.B.L.	1b
<b>Totale</b>			<b>153.976</b>					30	

Legenda		
<b>Ge</b>		
1	Canale grande	
2	Canale medio	
3	Canale piccolo	
<b>Fz</b>		
F3	Esclusivamente Bonifica	
F4	Prevalentemente Bonifica	

### 1.3.9 Bacini di bonifica

**Tab. 10 – Tabella riassuntiva dei bacini di bonifica**

N.	Bacino	Superficie [ha]	Sviluppo rete principale [km]	Canale principale di recapito finale	Zona di bonifica (q. s.l.m.)	Impianto idrovoro	Comuni	Note
1	Alto	2644	30	Ancona	-	-	Orio Litta - Ospedaletto - Senna Lodigiana	Scolo 100% a gravità
2	S. Rocco - Guardamiglio	1920	15	S. Sisto	a.b. 42,60 a.a. 44,30	S. Rocco	S. Rocco - Somaglia - Guardamiglio	Scolo parte a gravità e parte meccanico
3	Fombio - San Fiorano	1110	30	Allacciante Resina	44	Resmina	Fombio - S. Fiorano - S. Stefano	La parte alta del banico (50% circa) non è sottesa dall'impianto
4	S. Stefano - Caselle Landi	1780	25	Seriolo	38,5	Rottino	S. Stefano - Caselle L. Corno Giovine	100% a scolo meccanico alternato
5	Adda	1950	35	Collettore	a.b. 37,80 a.a. 38,70	Budriesse	Cornovecchio - Meleti - Maleo - Maccastorna - Castelnuovo	100% a scolo meccanico alternato
6	Mezzanone Repellini	900	20	Mezzanone Repellini	38,5	Castelnuovo	Caselle Landi - Castelnuovo	100% a scolo meccanico alternato
	<b>Totale</b>	<b>10304</b>	<b>155</b>					

### 1.3.10 Elenco dei depuratori e delle portate scaricate nel reticolo consortile

N.	ID Depuratore	Denominazione	Ente Gestore	Comuni serviti dai depuratori	AE trattati	Portata media giornaliera di tempo secco [l/s]	Nome del recapito	Recapito COD	Gestione	Bacino	Tipologia di scarico		
											di r	in d	est
1	DP09800201	Bertonico	S.A.L. srl	Bertonico	1.256	2,00	Bertonica Regona	TR171B	CMBL	2A		X	
2	DP09800601	Brembio	S.A.L. srl	Brembio	2.816	7,00	Brembiolo		RL	3A		X	
3	DP09800701	Camairago	S.A.L. srl	Camairago	601	2,00	Riozzo	TR006A4	CMBL	2A	X		
4	DP09800901	Casalmiocco	S.A.L. srl	Casalmiocco	2.632	18,00	Camola Frata Vecchia	SE023	CMBL	1B	X		
5	DP09801001	Casalpusterlengo	S.A.L. srl	Casalpusterlengo	19.031	97,00	Brembiolo		RL	3A		X	
6	DP09801102	Caselle Landi	S.A.L. srl	Caselle Landi	1.429	2,00	Centro	BF047	CMBL	3B	X		



7	DP09801103	Caselle Landi - Gerrone	S.A.L. srl	Caselle Landi	332	2,00	Isola	BF044	CMBL	3B	X		
8	DP09801101	Caselle Landi - Piardello	S.A.L. srl	Caselle Landi	30	0,07	Seriolo Collettore	CB011	CMBL	3B	X		
9	DP01505902	Cassano d'Adda	BrianzAcque	Cassano d'Adda	126.000	277,00	Muzza	DE001	CMBL	2A	X		
10	DP09801301	Castelnuovo Bocca d'Adda	S.A.L. srl	Castelnuovo Bocca d'Adda	2.170	9,00	Mezzanone Collettore	CB012	CMBL	3B	X		
11	DP09801401	Castiglione d'Adda	S.A.L. srl	Castiglione d'Adda	5.040	14,00	Regona Spagna	TR157B	CMBL	2A	X		
12	DP09801601	Cavacurta	S.A.L. srl	Cavacurta	890	5,00	Vecchia Castellina	TR065A1	CMBL	2A	X		
13	DP09801702	Cavenago d'Adda	S.A.L. srl	Cavenago d'Adda	1.859	5,00	Molgorino	TR115	CMBL	2A	X		
14	DP09801701	Cavenago d'Adda - Soltarico	S.A.L. srl	Cavenago d'Adda	42	0,10	Cassinetta Soltarico	SE170	CMBL	2A	X		
15	DP09801801	Cervignano d'Adda	S.A.L. srl	Cervignano d'Adda	2.213	10,00	Scaricatore Bertonica	SC006	CMBL	2A	X		
16	DP09801901	Codogno	S.A.L. srl	Codogno	19.613	64,00	Canale Privato		COM	3A		X	
17	DP09802002	Comazzo	S.A.L. srl	Comazzo	1.320	3,00	Canale Privato		COM	2A	X		
18	DP09802003	Comazzo - Lavagna	S.A.L. srl	Comazzo	720	3,00	Muzza	DE001	CMBL	1A	X		
19	DP09802102	Cornegliano Laudense - Vecchio centro	S.A.L. srl	Cornegliano Laudense	285	1,00	Codogna Bassa	PR017	CMBL	2A	X		
20	DP09802204	Corno Giovine - Mezzano Passone	S.A.L. srl	Corno Giovine	50	0,00	Seriolo Collettore	CB011	CMBL	3B	X		
21	DP09802203	Corno Giovine - Mezzano Passone di Sotto	S.A.L. srl	Corno Giovine	41	0,00	Seriolo Collettore	CB011	CMBL	3B	X		
22	DP09802202	Corno Giovine - Via Lucchini	S.A.L. srl	Corno Giovine	123	0,00	Colatore Corno Giovine	BF065	CMBL	3A	X		
23	DP09802201	Corno Giovine - Via XX settembre	S.A.L. srl	Corno Giovine	1.309	5,00	Colatore Corno Giovine	BF065	CMBL	3A	X		
24	DP09802301	Cornovecchio	S.A.L. srl	Cornovecchio	474	2,00	Gandiolo		AIPO	3B		X	
25	DP01510101	Dresano	CAP Holding SpA	Intercomunale	7.700	20,00	Addetta	CL005	CMBL	1B	X		
26	DP09802601	Fombio	S.A.L. srl	Fombio	2.368	10,00	Colatore Fombio	BF063	CMBL	3B	X		
27	DP09802701	Galgagnano	S.A.L. srl	Galgagnano	1.189	1,00	Canale Privato		COM	2A		X	
28	DP09802702	Galgagnano C.na Bellaria	S.A.L. srl	Galgagnano	171	2,88	Canale Privato		COM	2A		X	
29	DP09802902	Guardamiglio	S.A.L. srl	Guardamiglio	3.284	11,00	Guardamiglio	BF051	CMBL	3B	X		

30	DP09802903	Guardamiglio - Valloria	S.A.L. srl	Guardamiglio	209	1,00	Valloria	BF007	CMBL	3B	X		
31	DP09803102	Lodi	S.A.L. srl	Lodi	50.408	125,00	Roggia Molina		COM	2A		X	
32	DP09803301	Maccastorna	S.A.L. srl	Maccastorna	73	1,00	Maccastorna Basse	BF033	CMBL	2B		X	
33	DP09803401	Mairago	S.A.L. srl	Cavenago d'Adda, Mairago	1.977	5,00	Colatore Muzza		RL	3A		X	
34	DP09803501	Maleo	S.A.L. srl	Maleo	3.540	14,00	Campolandrone	BF025	CMBL	2B	X		
35	DP09803701	Massalengo	S.A.L. srl	Massalengo	3.435	7,00	Massalenga	PR032	CMBL	1B	X		
36	DP09803702	Massalengo - Motta Vigana	S.A.L. srl	Massalengo	1.046	2,00	Irrigatore Bordonazza	SE127	CMBL	1B	X		
37	DP09803801	Meleti	S.A.L. srl	Meleti	526	2,00	Traballasco	BF029	CMBL	2B	X		
38	DP09803901	Merlino	S.A.L. srl	Merlino	1.709	5,00	Quartera Ramo 2	SE013B	CMBL	2A	X		
39	DP09803902	Merlino - Marzano	S.A.L. srl	Merlino	306	0,00	Calandrone di Marzano	CL003	CMBL	2A	X		
40	DP09803903	Merlino - Vaiano	S.A.L. srl	Merlino	71	0,00	Codogna Alta	PR004	CMBL	2A	X		
41	DP09804001	Montanaso Lombardo	S.A.L. srl	Montanaso Lombardo	2.471	10,00	Canale Privato		COM	2A	X		
42	DP09804101	Mulazzano	S.A.L. srl	Mulazzano	3.628	8,00	Colatore Triulza Mulazzano	SC042	CMBL	1B	X		
43	DP09804102	Mulazzano - Cassino d'Alberi	S.A.L. srl	Mulazzano	923	3,00	Colatore Triulza Mulazzano	SC042	CMBL	1B	X		
44	DP09804103	Mulazzano - Quartiano, Casolta, Sabbione	S.A.L. srl	Mulazzano	1.390	3,00	Muzza	DE001	CMBL	2A	X		
45	DP09804201	Orio Litta	S.A.L. srl	Orio Litta	2.254	5,00	Colatore Ancona	CL010A	CMBL	3B	X		
46	DP09804301	Ospedaletto Lodigiano	S.A.L. srl	Ospedaletto Lodigiano	1.975	5,00	Molina Irruguo	TR142D	CMBL	3B	X		
47	DP09804401	Ossago Lodigiano	S.A.L. srl	Ossago Lodigiano	1.593	5,00	Ossaga	SE152	CMBL	3A	X		
48	DP09804501	Pieve Fissiraga - Intercomunale	S.A.L. srl	Pieve Fissiraga, Borgo San Giovanni, Cornegliano Laudense	8.231	38,00	Sillaro		RL	1B		X	
49	DP09805001	S. Angelo Lodigiano	S.A.L. srl	Castiraga Vidardo, Marudo, S. Angelo L.no	20.851	88,00	Fiume Lambro		RL	1B			X
50	DP09804701	S. Fiorano	S.A.L. srl	San Fiorano	1.892	3,00	Canale Privato		COM	3A	X		
51	DP09804801	S. Martino in Strada	S.A.L. srl	San Martino in Strada	4.078	19,00	Colatore Muzza			2A		X	
52	DP09804901	S. Rocco al Porto	S.A.L. srl	San Rocco al Porto	3.498	16,00	Ramo di Zappellone	BF019	CMBL	3B		X	
53	DP09804903	S. Rocco al Porto - Alberelle	S.A.L. srl	San Rocco al Porto	96	1,00	Privato?			3B		X	

54	DP09804902	S. Rocco al Porto - Mezzana Casati	S.A.L. srl	San Rocco al Porto	207	1,00	Mezzana	BF010	CMBL	3B	X		
55	DP09805101	S. Stefano Lodigiano	S.A.L. srl	Santo Stefano Lodigiano	1.991	10,00	Fornasotto	BF023	CMBL	3B	X		
56	DP09805201	Secugnago	S.A.L. srl	Secugnago	2.050	7,00	Danasso	BF057	CMBL	3A	X		
57	DP09805304	Senna Lodigiana - Guzzafame, Malpaga	S.A.L. srl	Senna Lodigiana	164	1,00	Colatore del Botto	CL012	CMBL	3B	X		
58	DP09805301	Senna Lodigiana - Mirabello	S.A.L. srl	Senna Lodigiana	467	2,00	Canale Privato		COM	3A		X	
59	DP09805303	Senna Lodigiana - S.P. 206	S.A.L. srl	Senna Lodigiana	432	3,00	Roggione di Senna	CB004	CMBL	3B	X		
60	DP09805302	Senna Lodigiana - Via Cavour	S.A.L. srl	Senna Lodigiana	1.040	3,00	Roggione di Senna	CB004	CMBL	3B	X		
61	DP01521001	Settala	CAP Holding SpA	Mediglia, Pantigliate, Paullo, Rodano, Settala, Tribiano	60.199	139,34	Cavo Marocco - Addetta	CL005	CNO	1B	X		
62	DP09805401	Somaglia	S.A.L. srl	Somaglia	3.951	11,00	Zavanca	SC055	CMBL	3B	X		
63	DP09805701	Terranova dei Passerini - p.za Giovanni XXIII	S.A.L. srl	Terranova dei Passerini	781	5,00	Canale Privato		COM	3A		X	
64	DP01522401	Truccazzano	BrianzAcque	Intercomunale	196.000	435,70	Torrente Molgora			EST		X	
65	DP09805801	Turano Lodigiano	S.A.L. srl	Turano Lodigiano	1.412	4,00	Negroli	TR175E	CMBL	2A		X	
66	DP09805802	Turano Lodigiano - Melegnanello	S.A.L. srl	Turano Lodigiano	146	1,00	Bernardina	TR169A	CMBL	3A	X		
67	DP09806001	Villanova del Sillaro - Bargano	S.A.L. srl	Villanova del Sillaro	1.782	6,00	Sillaro Bargano	CB014	CMBL	1B		X	
68	DP09806101	Zelo Buon Persico	S.A.L. srl	Zelo Buon Persico	7.699	30,00	Canale Privato		COM	2A		X	
Somma delle portate medie giornaliere recapitate nel reticolo consortile						810,05		I/s					
Somma delle portate medie giornaliere provenienti dai depuratori esterni al comprensorio o con scarico in corpi idrici superficiali non gestiti dal Consorzio						788,04		I/s					

Depuratori esterni al comprensorio o con scarico in corpi idrici superficiali non gestiti dal Consorzio

*N.B. Le portate dei depuratori gestiti da S.A.L. e BrianzAcque sono state calcolate utilizzando le formule e i criteri di dimensionamento idraulico di una fognatura urbana sulla base del numero di AE riportato in tabella, una dotazione idrica pari a 250 l/(ab\*d) e un coefficiente di afflusso in fognatura pari a 0,8*

*N.B. Le portate dei depuratori gestiti da CAP Holding sono state calcolate utilizzando i dati tecnici disponibili sul sito di riferimento dell'azienda*